



Naar een integrale aanpak van genotmiddelengebruik door cluster 4 leerlingen van het Voorgezet Speciaal Onderwijs

Een kortdurend onderzoek in het kader van Klein maar Fijn

oktober 2012



Lydian Veldhuis
Carola Schrijvers

CEPHIR is de academische werkplaats van de afdeling Maatschappelijke Gezondheidszorg van het Erasmus MC en de GGD Rotterdam-Rijnmond. In CEPHIR participeren verder: GGD Zeeland, GGD Zuid-Holland Zuid, Soa Aids Nederland en Stichting Voedingscentrum Nederland. Huisman Onderzoekscentrum Infectieziekten en Publieke Gezondheid is onderdeel van CEPHIR.



Colofon

Naar een integrale aanpak van genotmiddelengebruik door cluster 4 leerlingen van het Voorgezet Speciaal Onderwijs

Een kortdurend onderzoek in het kader van Klein maar Fijn

Met dank aan de geïnterviewde professionals en aan de deelnemers aan de expertmeeting.

Auteurs:

Lydian Veldhuis

Carola Schrijvers

Dit onderzoek is uitgevoerd in opdracht van CEPHIR, Klein maar Fijn.

Rotterdam, oktober 2012



IVO Instituut voor Onderzoek naar Leefwijzen en Verslaving

Heemraadssingel 194

3021 DM Rotterdam

T +31 10 425 33 66

F +31 10 276 39 88

E secretariaat@ivo.nl

W www.ivo.nl

Inhoud

Samenvatting	1
1. Inleiding	6
1.1 Achtergrond en aanleiding	6
1.2 Doelstelling van het onderzoek	7
1.3 CEPHIR en Klein maar Fijn	8
2. Methoden van onderzoek	9
2.1 Literatuurstudie	9
2.2 Interviews	9
2.3 Expertmeeting	9
3. Resultaten	11
3.1 Middelengebruik van cluster 4 leerlingen op het Schreuder College	11
3.2 Beleid en regelgeving ten aanzien van middelengebruik en handhaving ervan	13
3.3 Interventies op het gebied van middelengebruik	17
3.4 Samenwerking met andere organisaties in de aanpak van middelengebruik	22
4. Conclusie en aanbevelingen	26
4.1 Signaleren van middelengebruik door leerlingen	26
4.2 Regels en procedures omtrent middelengebruik door leerlingen	27
4.3 Betrokkenheid van ouders bij de preventieve aanpak van alcohol en drugs	27
4.4 Voorlichting aan leerlingen over alcohol en drugs	28
4.5 Samenwerking tussen de school en betrokken organisaties	28
Literatuur	30
Bijlage 1 Topiclijst interviews	32
Bijlage 2 Deelnemers expertmeeting	37
Bijlage 3 Beslisboom Horizon Jeugdzorg bij alcohol- of drugsgebruik door leerling	38
Bijlage 4 Handelingsprocedure locatie Slinge bij alcohol- of drugsgebruik door leerling	39

Samenvatting

Aanleiding en onderzoeksvraag

Gebruik van alcohol en drugs heeft negatieve gevolgen voor de psychische gezondheid en de ontwikkeling van de hersenen van jongeren en kan onder andere leiden tot schooluitval.

Jongeren met een cluster 4 indicatie voor het Voortgezet Speciaal Onderwijs (VSO) vormen een hoog risicogroep voor (risicovol) gebruik van alcohol en drugs. Het is dan ook van belang om het relatief hoge middelengebruik van deze groep jongeren tegen te gaan.

De gemeente Rotterdam wil met het programma Drugs en Alcohol 2011-2014 het alcohol- en drugsgebruik van Rotterdamse jongeren, waaronder ook de jongeren met een cluster 4 indicatie, met tenminste 10% verminderen. Om deze doelstelling te behalen is een integrale aanpak van genotmiddelengebruik door cluster 4 leerlingen van het VSO nodig.

Aangezien 72% van de jongeren in de regio Rotterdam met een cluster 4 indicatie onderwijs volgt op het Schreuder College, richtten wij ons binnen dit onderzoek op deze school.

In dit project onderzochten we wat er nodig is om een effectief alcohol- en drugsbeleid voor het cluster 4 onderwijs op het Schreuder College te ontwikkelen en implementeren. Dit deden we door, specifiek voor het Schreuder College, in kaart te brengen: (a) wat de huidige kennis en stand van zaken is op het gebied van preventie van alcohol- en drugsgebruik door leerlingen met een cluster 4 indicatie, en (b) hoe de aanpak van genotmiddelengebruik voor leerlingen met een cluster 4 indicatie er uit zou moeten zien.

Methode

In dit onderzoek is gebruik gemaakt van verschillende methoden. Allereerst is een literatuurstudie uitgevoerd naar de stand van zaken betreffende middelenpreventie gericht op leerlingen van het VSO. Vervolgens zijn in totaal 17 mensen geïnterviewd, waarvan tien betrokkenen van het Schreuder College en zeven professionals werkzaam bij organisaties waarmee het Schreuder College samenwerkt als het gaat om de preventie van middelengebruik onder leerlingen. De resultaten uit de literatuurstudie en interviews zijn verwerkt in een conceptrapportage, voorzien van voorlopige conclusies en aanbevelingen. Deze laatste zijn tijdens een expertmeeting besproken met acht experts op het gebied van middelengebruik en/of het Voortgezet Speciaal Onderwijs. De resultaten van de expertmeeting zijn eveneens verwerkt in dit rapport.

Resultaten

Middelengebruik van cluster 4 leerlingen op het Schreuder College

De geïnterviewde betrokkenen van de school gaven aan slechts deels zicht te hebben op het alcohol- en drugsgebruik van de leerlingen en externe professionals gaven aan hier geen of heel beperkt zicht op te hebben. Betrokken van school schatten in dat zeker de helft tot tweederde van de leerlingen alcohol drinkt, en dat circa de helft blowt. Zij schatten de startleeftijd voor het drinken van alcohol in tussen de 12 en 14 jaar, en de startleeftijd voor blowen op 14 à 15 jaar. Volgens de betrokkenen van de school gebruiken leerlingen alcohol en/of drugs om stoer te doen, om erbij te horen, omdat het bij de groeps cultuur hoort, om te experimenteren, uit verveling

en vanwege de spanning dat het eigenlijk niet mag. Jongeren zouden middelen (gaan) gebruiken omdat ze makkelijk beïnvloedbaar zijn, niet goed nadenken of niet ver vooruit kijken.

Negatieve gevolgen van middelengebruik, en vooral van middelenmisbruik, zijn volgens betrokkenen van de school: verzuim door leerlingen, het zich niet kunnen concentreren, slechte schoolprestaties, slaperigheid, weinig initiatief tonen, geen interesse hebben in de toekomst, geen motivatie, prikkelbaarheid en agressie.

Uit de interviews met betrokkenen van school blijkt dat de mate waarin alcohol en drugs een rol spelen en voor problemen zorgen onder de leerlingen verschilt per leerjaar en per locatie van het Schreuder College. De middelenproblematiek hangt samen met een aantal kenmerken van de verschillende locaties: de grootte van de locatie, de structuur en organisatie van de locatie en achtergrond kenmerken van de leerlingen.

Beleid en regelgeving ten aanzien van middelengebruik en handhaving ervan

Binnen Horizon Jeugdzorg, waar het Schreuder College deel van uitmaakt, is het 'Protocol omgaan met gebruik van genotmiddelen' aanwezig: dit dient als basis voor beleid, regelgeving en handhaving op het gebied van middelengebruik. Volgens dit protocol hebben medewerkers van Horizon Jeugdzorg de taak alcohol- en drugsgebruik door de leerlingen te signaleren, hen voorlichting te geven over negatieve gevolgen van middelengebruik, begeleidingsgesprekken te voeren met de leerlingen, ouders en andere betrokkenen voor te lichten over middelengebruik, en de leerlingen normen omtrent middelengebruik en 'een sociaal verantwoorde leefstijl' aan te leren. Ook beschrijft het protocol welke stappen een medewerker van de school moet ondernemen als deze alcohol- of drugsgebruik van een leerling signaleert.

De uitvoering van het beleid lijkt per locatie van het Schreuder College te verschillen, terwijl betrokkenen van de school aangaven het wenselijk te vinden dat het beleid op alle locaties van het Schreuder College even goed wordt toegepast.

De geïnterviewde betrokkenen van de school gaven aan dat de docenten het alcohol- en drugsgebruik door de leerlingen het beste kunnen signaleren, hoewel het voor een deel van hen lastig is om middelengebruik door leerlingen bespreekbaar te maken.

Volgens de huidige aanpak is een leerling niet verplicht om in gesprek te gaan met de hulpverlening, mee te werken aan een drugstest dan wel een behandeling te volgen.

Betrokkenen van de school gaven aan dat het nog beter zou werken als de behandeling wel verplicht zou zijn. Tegelijkertijd bestaat ook het gevoel bij betrokkenen van school dat het niet goed werkt om te bestraffen op te treden naar leerlingen die middelen hebben gebruikt.

Interventies op het gebied van middelengebruik

Op het Schreuder College vinden verschillende interventies op het gebied van de preventie van middelengebruik plaats. Zo geeft de verslavingsconsulent van Youz die aan het Schreudercollege is verbonden structureel voorlichting aan eersteklassers en op ad hoc basis aan andere leerlingen, bijvoorbeeld op verzoek van een docent. Betrokkenen van de school gaven aan het belangrijk te vinden dat de voorlichting aan leerlingen structureel plaatsvindt, dat wil zeggen dat deze gedurende de hele schoolcarrière regelmatig herhaald wordt. Speciale aandacht is hierbij nodig voor leerlingen van het laagste niveau van het cluster 4 onderwijs, de zogenaamde

stageklas, omdat zij het hoogste risico lopen om middelenmisbruik te ontwikkelen. Wat betreft de inhoud van de voorlichting gaven betrokkenen van school aan dat de jongeren vooral nog te weinig kennis hebben over de schadelijke effecten van alcohol.

Naast incidentele voorlichting aan leerlingen is er binnen bestaande lessen, zoals biologie, maatschappijleer en sociale vaardigheidstraining, aandacht voor alcohol en drugs.

De verslavingsconsulent voert gesprekken met leerlingen die (mogelijk) problemen hebben met middelengebruik. Waar nodig kan de school een drugstest in zetten om middelengebruik van een leerling aan te tonen; betrokkenen van de school geven aan dat er een dreiging uitgaat van een mogelijke drugstest.

Voor ouders organiseert iedere locatie van het Schreuder College in principe elk jaar een thema-avond over alcohol en drugs. Deze avonden worden over het algemeen slecht bezocht.

Contacten met ouders zijn volgens betrokkenen van de school erg belangrijk en dienen verbeterd te worden, juist als het gaat om (de preventie van) middelengebruik.

De verslavingsconsulent geeft ook voorlichting aan docenten en legt daarbij de nadruk op hoe docenten alcohol- en drugsgebruik door leerlingen kunnen signaleren. Dit is belangrijk omdat docenten mogelijk nog te weinig doen met signalen van middelengebruik door leerlingen.

Betrokkenen van de school zouden graag zien dat er structureel bijscholing plaatsvindt van docenten over het onderwerp middelengebruik.

Uit literatuuronderzoek blijkt dat er weinig bekend is over de effectiviteit van schoolpreventieprogramma's voor leerlingen van het Voortgezet Speciaal Onderwijs. De meeste van deze programma's hebben geen effect op genotmiddelengebruik, maar wel op kennis, bewustwording en attitude van leerlingen ten aanzien van middelengebruik. Het sociale invloedmodel blijkt de beste basis voor effectieve schoolpreventieprogramma's. Daarnaast zien we meer effect van programma's die geleid worden door professionals vanuit de zorg (in vergelijking met peers en anderen zoals docenten), interventies met een interactieve component en interventies die zich richten op de gehele schoolomgeving. Ook interventies die gebruik maken van een multi-componenten benadering, dat wil zeggen dat zowel de school als ouders worden betrokken, hebben relatief gunstige effecten op middelengebruik.

Twee bekende Nederlandse schoolpreventieprogramma's zijn 'De gezonde school en genotmiddelen', waarvoor een module voor het voortgezet speciaal onderwijs wordt ontwikkeld en 'De Cannabisschow', gericht op leerlingen van het voortgezet speciaal onderwijs.

Samenwerking met andere organisaties in de aanpak van middelengebruik

Het Schreuder College werkt met de volgende instanties samen als het gaat om de aanpak van middelengebruik door leerlingen: Youz, politie / wijkagenten, leerplicht, Centrum voor Jeugd en Gezin (CJG), Deelgemeentelijke Organisatie Sluitende Aanpak (DOSA) en Bureau Jeugdzorg. Op de locaties De Villeneuvestraat en Slinge zijn verschillende samenwerkende instanties vertegenwoordigd bij de overleggen die daar op structurele basis plaatsvinden over de problemen van individuele leerlingen. De verslavingsconsulent van Youz is op vaste momenten aanwezig op de locaties van het Schreuder College. De wijkagent kan een bepaalde plek op straat in de gaten houden waar de leerlingen middelen gebruiken. Daarnaast houdt de politie regelmatig preventieve fouilleeracties op school. Met leerplicht kan de school afspraken maken over de

schooltijden van leerlingen die vanwege problemen met middelengebruik niet meer goed functioneren op school. De DOSA komt in beeld wanneer er sprake is van meervoudige problematiek bij een jongere en vastgelopen hulpverlening. DOSA kan in zulke gevallen een regieplan opstellen over de hulpverlening aan een jongere en betreft daarin de benodigde partners (waaronder de school). Het CJG kan de school ondersteunen in het bieden van op maat gesneden hulpverlening, bijvoorbeeld opvoedingsondersteuning. Daarnaast heeft het CJG reguliere contactmomenten met alle leerlingen in het eerste en derde jaar van het VSO. Een jeugdarts of jeugdverpleegkundige heeft het dan ook over middelengebruik met de leerlingen. Bureau Jeugdzorg vraagt bij nieuwe cases van jongeren na of de jongere middelen gebruikt en zet indien nodig hulpverlening in gang. Betrokkenen van de school gaven aan dat de samenwerking met bureau Jeugdzorg te versnipperd is: er is behoefte aan één aanspreekpunt vanuit bureau Jeugdzorg. Betrokkenen van de school gaven aan dat de informatie uitwisseling tussen verschillende organisatie beter zou kunnen. Daarmee samen hangt het gevoel dat er, na een melding van middelenproblematiek bij een leerling, te weinig en in een te langzaam tempo, iets wordt gedaan door andere organisaties. Betrokkenen van school zouden graag zien dat er sneller wordt ingegrepen, door bijvoorbeeld Bureau Jeugdzorg, om te voorkomen dat het nog slechter gaat met een leerling.

Conclusie en aanbevelingen

Uit dit onderzoek blijkt dat het Schreuder College, in samenwerking met andere organisaties, al veel onderneemt om het alcohol- en drugsgebruik van leerlingen tegen te gaan. Uit het onderzoek komt ook een aantal verbeterpunten in de huidige aanpak naar voren, die de basis vormen voor een aantal aanbevelingen.

- Wat betreft het signaleren van middelengebruik door leerlingen is de rol van docenten cruciaal. Docenten kunnen deze rol echter nog beter oppakken en daarom bevelen wij aan om docenten structureel te trainen in het signaleren van middelengebruik door leerlingen.
- Regels en procedures omtrent middelengebruik door leerlingen vormen een belangrijke basis voor het dagelijks handelen van betrokkenen van de school. Er is echter onvoldoende eenduidigheid in regels en procedures, alsmede in de naleving ervan. Eén aanbeveling is dan ook om regels en procedures omtrent middelengebruik door leerlingen uit te schrijven in protocollen voor alle locaties van de school. Een tweede aanbeveling is om regels en procedures goed te implementeren binnen de verschillende geledingen van de school.
- De betrokkenheid van ouders bij de preventieve aanpak van alcohol en drugs is erg belangrijk, maar deze kan zeker nog worden verbeterd. Er wordt nu wel voorlichting gegeven aan ouders over alcohol en drugs, maar dit gebeurt nog niet structureel. Onze aanbeveling is dan ook om op structurele basis thema-avonden te organiseren voor ouders over alcohol en drugs en ouders vooraf actief te benaderen om de opkomst bij deze avonden te vergroten.
- Ook voorlichting aan de leerlingen over alcohol en drugs vindt nog te weinig structureel plaats. Vanaf binnenkomst op school tot aan het verlaten van school, dienen leerlingen

op verschillende manieren en momenten voorlichting te krijgen over alcohol en drugs. Onze aanbeveling is dan ook om voorlichting aan leerlingen structureel in te bedden in het leerprogramma. Speciale aandacht is daarbij nodig voor het laagste niveau van leerlingen, omdat zij extra kwetsbaar zijn als het gaat om het risico op middelenproblematiek.

- Het Schreuder College werkt met veel organisaties samen op het gebied van middelengebruik van leerlingen. Betrokkenen van de school zien het als een belemmering dat er door andere organisaties te langzaam actie wordt ondernomen bij een signaal dat een leerling problemen heeft met middelengebruik. Hierbij speelt ook het gebrek aan coördinatie rondom de zorg voor probleemleerlingen een rol. Het is dan ook van belang dat er goede afspraken worden gemaakt tussen de betrokken instanties die er toe leiden dat er sneller wordt ingegrepen bij een signaal dat een leerling problemen heeft/dreigt te ontwikkelen met middelengebruik. Daarnaast is het wenselijk om coördinatie van de zorg rondom deze leerlingen te regelen.

1. Inleiding

1.1 Achtergrond en aanleiding

Jongeren met een cluster 4 indicatie voor het Voortgezet Speciaal Onderwijs (VSO) vormen een hoog-risicogroep voor (risicovol) gebruik van alcohol en drugs (Kepper, Monshouwer, Dorsselaer, & Vollebergh, 2012). Deze jongeren hebben ernstige psychische stoornissen of ontwikkelingspathologie, ernstige gedragsstoornissen of gedragsproblematiek, die zich toont op school, thuis of bij de vrijetijdsbesteding (Horizon Jeugdzorg, 2012). Vanwege gedragsproblemen of leerachterstand kunnen deze leerlingen vaak niet in het reguliere onderwijs terecht.

Het gebruik van alcohol en drugs door leerlingen met een cluster 4 indicatie op het Voortgezet Speciaal Onderwijs (VSO) is hoog in vergelijking met het gebruik van deze middelen door leerlingen van andere vormen van speciaal onderwijs en door leerlingen van het reguliere onderwijs. Uit een recent rapport blijkt dat bij 23,4% van de cluster 4 leerlingen van 14-15 jaar sprake is van fors wekelijks alcohol gebruik¹, terwijl dit voor bijvoorbeeld de 14-15 jarige leerlingen van het VMBO geldt voor 17,7% (Kepper et al., 2012). Het ooit gebruik van cannabis (42%) en harddrugs² (19,4%) in deze leeftijdsgroep is ook veel hoger onder cluster 4 leerlingen dan onder de leerlingen van andere onderwijsvormen; voor leerlingen van het VMBO zijn deze percentages bijvoorbeeld 20% voor cannabis en 6,3% voor harddrugs (Kepper et al., 2012). Verschillen in achtergrondkenmerken, zoals etnische achtergrond en burgerlijke staat van de ouders, tussen groepen leerlingen van verschillende onderwijsvormen spelen een rol in de verschillen in middelengebruik tussen de groepen. Deze achtergrondkenmerken zijn namelijk sterk gerelateerd aan het gebruik van alcohol en drugs. Jongeren van gescheiden ouders hebben bijvoorbeeld een hogere kans op middelengebruik en leerlingen die cluster 4 onderwijs volgen hebben relatief vaak gescheiden ouders. Deze verschillen in kenmerken tussen de groepen leerlingen verklaren echter niet in zijn geheel het hogere risico op gebruik van alcohol en drugs door de jongeren van het VSO met een cluster 4 indicatie (Kepper et al., 2012).

Middelengebruik heeft negatieve gevolgen voor de psychische gezondheid en de ontwikkeling van de hersenen van jongeren (Van Hasselt, 2010). Bovendien is overmatig gebruik van alcohol en drugs vaak een onderdeel van de problemen die ertoe leiden dat jongeren het onderwijs verlaten zonder diploma (Hammink, Altenburg & Schrijvers, 2011). Hoewel slechts 1% van alle leerlingen op het voortgezet onderwijs naar een REC-4-school (speciaal onderwijs voor kinderen met sociaal-emotionele en/of psychiatrische problematiek) gaat, vormt deze groep maar liefst 40% van de bij de DOSA (Deelgemeentelijke Organisatie Sluitende Aanpak) bekende overlastgevende probleemgebruikers in hun leeftijdsgroep (GGD Rotterdam-Rijnmond, 2012). Het is, om de hiervoor genoemde negatieve gevolgen van middelengebruik, van belang om het

¹ Fors wekelijks alcohol gebruik = het nuttigen van meer dan tien alcoholische drankjes voor jongens en meer dan acht alcoholische drankjes voor meisjes per week (Kepper et al., 2012)

² Ooit gebruik van harddrugs = gebruik ooit in het leven van één of meer van de volgende harddrugs: XTC, cocaïne, amfetamine, paddo's, GHB, LSD, crack en/of heroïne (Kepper et al., 2012)

relatief hoge middelengebruik van deze groep jongeren tegen te gaan. De gemeente Rotterdam heeft het programma Drugs en Alcohol 2011-2014 opgesteld. In 2014, na afloop van dit programma, moet het alcohol- en drugsgebruik door Rotterdamse jongeren (waaronder ook de jongeren met een cluster 4 indicatie) met tenminste 10% verminderd zijn, ten opzichte van 2009/2010 (GGD Rotterdam-Rijnmond, 2012).

In de regio Rotterdam kunnen jongeren met een cluster 4 indicatie onder andere onderwijs volgen op het Schreuder College. Deze school valt onder Horizon Jeugdzorg, een instituut voor specialistische jeugdzorg en onderwijs in Zuid Holland, voor jongeren in de leeftijd van circa 12 tot en met 18 jaar (Horizon Jeugdzorg, 2012). Het Schreuder College heeft vijf locaties in Rotterdam: Mozartlaan, De Villeneuvestraat, Slinge, Taborstraat en Kastanjedaal. Op de locatie Mozartlaan zitten de eerstejaars leerlingen met basis beroeps- tot en met HAVO niveau. Op de locaties De Villeneuvestraat en de Slinge wordt toegewerkt naar het behalen van diploma's of certificaten op VMBO- of ROC niveau. Op de locatie Taborstraat wordt toegewerkt naar het behalen van diploma's of certificaten op VMBO (theoretische leerweg)- en HAVO niveau. De locatie Kastanjedaal is specifiek ingericht voor leerlingen met een PDD-NOS stoornis (Horizon Jeugdzorg, 2012). Aangezien 72% van de jongeren in de regio Rotterdam met een cluster 4 indicatie onderwijs volgt op het Schreuder College, richten wij ons binnen dit onderzoek op deze school.

Om het middelengebruik onder leerlingen terug te dringen worden op het Schreuder College al verschillende activiteiten ondernomen, zoals voorlichting voor leerlingen en thema-avonden voor ouders over middelengebruik. Van een structurele en integrale aanpak van middelengebruik lijkt echter geen sprake te zijn, zowel op het Schreuder College als in de algemene (onderwijs) praktijk gericht op deze jongeren. Een groot probleem blijkt dat verslavingsproblematiek in de (jeugd)ketens van zorg, opvoeding en justitie vaak niet, (te) laat, onvoldoende of niet in nauwe relatie met andere problemen wordt onderkend en adequaat aangepakt (Snoek, Wits, van de Mheen, & Wilbers, 2010). De betrokken professionals, zoals bijvoorbeeld de docenten op school, hebben een belangrijke rol in vroeg signalering, begeleiding en eventuele doorverwijzing van leerlingen naar de verslavingszorg. Uit onderzoek is echter gebleken dat deze professionals vaak onvoldoende kennis en vaardigheden bezitten om problematisch middelengebruik te herkennen en bespreekbaar te maken (Bransen, 2011; Van Hasselt, 2010). Verder is er een gebrek aan interventies specifiek gericht op cluster 4 leerlingen (Kepper et al., 2012). De bestaande interventies gericht op het voorkomen dan wel uitstellen van alcohol, tabak en/of drugsgebruik zoals de Gezonde School en Genotmiddelen (Trimbos Instituut, 2012a) en Preventie Alcohol Scholieren (Trimbos Instituut, 2012b), zijn gericht op jongeren in het reguliere onderwijs. Deze interventies houden geen rekening met de complexe problematiek die kenmerkend is voor cluster 4 leerlingen (Kepper et al., 2012).

1.2 Doelstelling van het onderzoek

In dit project onderzoeken we wat er nodig is om een effectief alcohol- en drugsbeleid voor het cluster 4 onderwijs op het Schreuder College te ontwikkelen en implementeren. Dit doen we door, specifiek voor het Schreuder College in kaart te brengen:

(a) wat de huidige kennis en stand van zaken is op het gebied van preventie van alcohol- en drugsgebruik door leerlingen met een cluster 4 indicatie, en (b) hoe de aanpak van genotmiddelengebruik voor leerlingen met een cluster 4 indicatie er uit zou moeten zien.

Zowel bij het in kaart brengen van de huidige kennis en stand van zaken wat betreft de preventie van genotmiddelengebruik door jongeren met een cluster 4 indicatie op het Schreuder College als wat betreft de gewenste situatie op dit gebied, richten we ons op verschillende deelaspecten:

- Het middelengebruik van cluster 4 leerlingen op het Schreuder College;
- Beleid en regelgeving ten aanzien van middelengebruik en de handhaving daarvan op het Schreuder College;
- Interventies op het gebied van de preventie van middelengebruik die worden toegepast op het Schreuder College;
- Samenwerking van het Schreuder College met andere organisaties in de aanpak van middelengebruik.

1.3 CEPHIR en Klein maar Fijn

Deze studie is uitgevoerd in het kader van kortdurende onderzoeksprojecten, ook wel 'Klein maar Fijn' projecten genoemd, als onderdeel van de academische werkplaats CEPHIR.

CEPHIR is een samenwerkingsverband van de GGD Rotterdam-Rijnmond en de afdeling Maatschappelijke Gezondheidszorg van het Erasmus MC. CEPHIR is opgericht in 2005. De doelstelling van CEPHIR is om samenwerking tussen onderzoek, beleid en praktijk te intensiveren ten einde de kwaliteit en effectiviteit van de publieke gezondheid te verhogen. CEPHIR is actief in de regio Rotterdam-Rijnmond. De missie van CEPHIR is om gezondheidsachterstanden in de regio Rijnmond terug te dringen.

Het doel van Klein maar Fijn is om op korte termijn wetenschappelijk onderbouwde antwoorden te geven op vragen waar beleidsmakers en praktijkuitvoerders in hun dagelijks werk mee te maken krijgen. Bij Klein maar Fijn worden actuele vragen vanuit beleid of praktijk opgepakt, verhelderd en beantwoord met een klein onderzoek. Klein maar Fijn is gestart in 2007. Meer informatie is te vinden op: www.cephir.nl.

2. Methoden van onderzoek

Voor het verzamelen van informatie voor dit onderzoek is gebruik gemaakt van verschillende methoden: een literatuurstudie (2.1); interviews met betrokkenen van het Schreuder College en met professionals werkzaam bij andere organisaties (2.2) en een expertmeeting (2.3).

2.1 Literatuurstudie

Allereerst is een literatuurstudie uitgevoerd om na te gaan wat de stand van zaken is op het gebied van middelenpreventie gericht op jongeren van het VSO. Hierbij is ook gezocht naar informatie in databases over interventies gericht op middelenpreventie, zoals de interventie database van het Centrum Gezond Leven (www.loketgezondleven.nl) en de databank effectieve jeugdinterventies van het Nederlands Jeugd Instituut (www.nji.nl).

2.2 Interviews

In totaal zijn 17 mensen geïnterviewd, waarvan tien betrokkenen van het Schreuder College en zeven professionals werkzaam bij andere organisaties. Van de betrokkenen van de school is de verslavingsconsulent van het Schreuder College geïnterviewd. Verder zijn van de locatie De Villeneuvestraat de locatiedirecteur, de docent/mediator/aanspreekpunt ADG (Alcohol, Drugs en Gamens), een leerling en een ouder geïnterviewd. Van de locatie Slinge is de schoolmaatschappelijk deskundige geïnterviewd. Van de locatie Taborstraat zijn een docent, de docent/mediator/aanspreekpunt ADG (Alcohol, Drugs en Gamens), een ouder en een leerling geïnterviewd.

De geïnterviewde externe professionals zijn een ambulante schoolbegeleider werkzaam bij Bouman GGZ, een wijkagente Voortgezet Onderwijs van de regio Rotterdam Rijnmond, een regisseur van DOSA werkzaam in de wijk Feijenoord, een projectleider Jeugdoverlast van de deelgemeente IJsselmonde (voorheen genoemd Groepsaanpak), een beleidsmedewerker van de dienst Jeugd, Onderwijs en Samenleving (JOS) en projectleider Veilig Op School van de gemeente Rotterdam, een regisseur van CJG van de deelgemeente Charlois en een voogd van Bureau Jeugdzorg Rotterdam, die voogd is van verschillende leerlingen van het Schreuder College of van jongeren die op deze school gezeten hebben.

Tijdens de interviews werd ingegaan op het middelengebruik van cluster 4 leerlingen op het Schreuder College; beleid en regelgeving ten aanzien van middelengebruik en de handhaving daarvan op het Schreuder College; interventies gericht op de preventie van middelengebruik die worden toegepast op het Schreuder College en samenwerking van het Schreuder College met andere organisaties op het gebied van middelengebruik. Bijlage 1 bevat de topiclijst die gebruikt is als richtlijn bij het uitvoeren van de interviews.

2.3 Expertmeeting

De resultaten uit de literatuurstudie en interviews zijn verwerkt in een conceptrapportage, voorzien van voorlopige conclusies en aanbevelingen. Deze laatste zijn tijdens een expertmeeting besproken met acht experts op het gebied van middelengebruik en/of Voortgezet

Speciaal Onderwijs. Van de acht deelnemende experts, waren er vier werkzaam op de verschillende locaties van het Schreuder college (zie bijlage 2).

Doel van de expertmeeting was om de resultaten van het onderzoek en de daaruit voortvloeiende aanbevelingen te bespreken met de aanwezigen. Zij plaatsten kanttekeningen bij de resultaten en aanbevelingen en waar relevant zijn deze verwerkt in de rapportage.

3. Resultaten

In dit hoofdstuk presenteren we de resultaten die voortkomen uit de interviews met betrokkenen van de school en met professionals werkzaam bij andere organisaties. De resultaten hebben betrekking op de vier eerder genoemde deelaspecten zoals beschreven in paragraaf 2.1: middelengebruik van cluster 4 leerlingen op het Schreuder College (3.1); beleid en regelgeving ten aanzien van middelengebruik en handhaving ervan (3.2); interventies op het gebied van middelengebruik (3.3); samenwerking met andere organisaties in de aanpak van middelengebruik (3.4). Per deelaspect beschrijven we, indien van toepassing: de huidige kennis en stand van zaken en geven we aan welke verbeterpunten er door de geïnterviewden zijn aangedragen. In paragraaf 3.2 over interventies op het gebied van middelengebruik beschrijven we ook de resultaten uit het literatuuronderzoek.

3.1 Middelengebruik van cluster 4 leerlingen op het Schreuder College

Aard en omvang van middelengebruik

De geïnterviewde betrokkenen van de school gaven aan maar deels zicht te hebben op het alcohol- en drugsgebruik van de leerlingen. Externe professionals gaven aan geen of heel beperkt zicht te hebben op het middelengebruik. Betrokken van school schatten in dat de helft tot twee derde van de leerlingen alcohol drinkt, en dat circa de helft blowt. Slechts weinig betrokkenen van de school hebben wel eens verhalen gehoord over het gebruik van harddrugs op het Schreuder College. De frequentie van middelengebruik die door betrokkenen van school werd genoemd, varieerde van af en toe tot regelmatig.

De startleeftijd voor het drinken van alcohol varieert volgens de betrokkenen van de school tussen de 12 à 13 tot 14 jaar, en de startleeftijd voor blowen is volgens hen 14 à 15 jaar. Betrokken van school geven aan dat leerlingen eerst starten met roken, waarna de stap om ook te gaan blowen vervolgens kleiner is voor rokers.

Verder gaven betrokkenen van school aan dat er in de bovenbouw meer alcohol wordt gedronken en dat er meer wordt gebloed dan in de onderbouw en dat jongens vaker alcohol en drugs gebruiken dan meisjes.³ Ook geven betrokkenen van school aan dat zowel de autochtone als allochtone leerlingen middelen gebruiken, maar dat Marokkaanse leerlingen bijvoorbeeld wel minder alcohol en cannabis gebruiken dan autochtone en Antilliaanse leerlingen.

Volgens de betrokkenen van school drinken de leerlingen vooral bier, maar ook wel zoete mixdrankjes en sterke drank. Verder gaven zij aan dat de leerlingen hoofdzakelijk met vrienden drinken en blowen en dat het gemakkelijk voor hen is om aan drank en cannabis te komen, vaak via vrienden. Door betrokkenen van de school werd aangegeven dat het drinken van alcohol hoofdzakelijk gebeurt in het weekend en meestal bij iemand thuis. Sommige leerlingen gaan ook

³ Op het Schreuder College volgen veel meer jongens dan meisjes onderwijs. De aantallen verschillen per locatie, maar tussen de 6 tot 10% van de leerlingen zijn meisjes.

uit en drinken dan tijdens het uitgaan alcohol. Externe professionals gaven echter aan dat er volgens hen ook fors op straat wordt gedronken door de leerlingen. Betrokkenen van de school geven aan dat leerlingen vooral op straat blowen, maar dat het ook een enkele keer voorkomt dat ouders het goed vinden dat hun kind blowt en dan blowt zo'n leerling ook thuis.

Betrokkenen van school geven aan dat het wel eens voorkomt dat leerlingen onder invloed op school komen. Het gaat dan bijna altijd om een leerling die onder invloed is van cannabis. De omvang van het middelengebruik van de leerlingen en hoe vaak dit tot problemen leidt, wisselt per leerjaar, per klas en per locatie. Soms zijn er ook periodes dat het gebruik onder leerlingen hoger is. Een voorbeeld hiervan heeft betrekking op de locatie Slinge. Daar ontstond in het schooljaar 2010-2011 een specifiek groepje leerlingen dat voor schooltijd in het bushokje bij school blowde. Uit de interviews komt naar voren dat dit soort ontwikkelingen snel de kop ingedrukt moeten worden, omdat deze zich vervolgens zouden kunnen uitbreiden onder andere leerlingen.

Redenen om middelen te gebruiken

Volgens de betrokkenen van de school gebruiken leerlingen alcohol en/of drugs om stoer te doen, om erbij te horen, omdat het bij de groeps cultuur hoort, om te experimenteren, uit verveling en vanwege de spanning dat het eigenlijk niet mag. Kenmerken van de jongeren die genoemd werden en die tot middelengebruik leiden zijn dat ze makkelijk beïnvloedbaar zijn, niet goed nadenken of niet ver vooruit kijken. Het komt zelden voor dat leerlingen middelen gebruiken om bijvoorbeeld problemen te vergeten. Eén van de betrokkenen van school gaf aan dat er leerlingen zijn met ADHD die blowen om rustig te worden en dat liever doen dan een medicijn tegen ADHD nemen.

Verder werd door verschillende betrokkenen van de school aangegeven dat een goede en structurele vrijetijdsbesteding, goede vrienden en sociale contacten en ouderlijke bemoeienis preventief werken wat betreft middelengebruik.

Gevolgen van middelengebruik

De gevolgen van middelengebruik en vooral van middelenmisbruik door leerlingen die door de betrokkenen van de school werden genoemd, zijn: verzuim door leerlingen, het zich niet kunnen concentreren, slechte schoolprestaties, slaperigheid, weinig initiatief tonen, geen interesse hebben in de toekomst, geen motivatie, prikkelbaarheid en agressie.

Sommige leerlingen van circa 15 jaar gaan om met veel oudere jongens van 20 tot 25 jaar, en verschillende betrokkenen van de school vermoeden dat zij wel eens worden ingezet als zogenaamde 'drugrunners' door deze oudere jongens. Hierdoor kunnen deze leerlingen in de criminaliteit terecht komen. Het is echter lastig voor de betrokkenen van de school om hier echt zicht op te hebben.

Verschillen in middelengebruik tussen de locaties van het Schreuder College

Uit de interviews met betrokkenen van school blijkt dat de mate waarin alcohol en drugs een rol spelen en voor problemen zorgen onder de leerlingen verschilt per locatie van het Schreuder College. Zo is er onder leerlingen van de locatie De Villeneuvestraat in grotere mate sprake van gedragsproblematiek, ontwikkelingsstoornissen en leerproblemen, dan onder leerlingen die onderwijs volgen op de locaties Slinge en Taborstraat.⁴ Op de locatie De Villeneuvestraat lijkt het middelengebruik dan ook groter vergeleken met de andere locaties. Deze leerlingen komen ook vaker in aanraking met justitie. Eén van de betrokkenen van de school gaf aan dat voor de locatie Taborstraat geldt dat meer leerlingen alcohol drinken dan dat ze blowen. Verder werd aangegeven dat leerlingen op de locatie Taborstraat mogelijk meer experimenteren dan op de andere locaties, daar was bijvoorbeeld recent een signaal van gebruik van de harddrugs ketamine.

Andere kenmerken van de locaties die een rol kunnen spelen in de verschillen in middelenproblematiek die werden aangegeven door betrokkenen van de school, zijn de grootte van de locatie, de structuur en organisatie van de locatie. Zo is op de locatie De Villeneuvestraat door verschillende recente veranderingen binnen de organisatie de aandacht voor de aanpak van middelengebruik door de leerlingen de afgelopen periode even wat minder geweest. Daarnaast spelen achtergrondkenmerken van de leerlingen een rol bij verschillen in middelenproblematiek tussen de locaties. Aangegeven werd dat voor alle leerlingen van het Schreuder College geldt dat meer dan 50% onder toezicht staat van een voogd, dat veel leerlingen in een instelling wonen en dat er weinig volledige gezinnen zijn. Onder de leerlingen op de Taborstraat is vaker sprake van een stabiele gezinssituatie, terwijl op de locaties De Villeneuvestraat en Slinge de leerlingen vaker in een instelling wonen.

3.2 Beleid en regelgeving ten aanzien van middelengebruik en handhaving ervan

Protocol omgaan met gebruik van genotmiddelen als basis voor beleid, regelgeving en handhaving

Binnen Horizon Jeugdzorg, waar het Schreuder College deel van uitmaakt, is het 'Protocol omgaan met gebruik van genotmiddelen' aanwezig. Dit protocol geldt zowel voor de onderwijs- als voor de zorginstellingen die onder Horizon Jeugdzorg vallen. In het protocol worden "preventieve en handelingsgerichte maatregelen" beschreven "waarmee gezorgd wordt voor het mogelijk voorkomen, verminderen, hanteren of doen stoppen van het gebruik van genotmiddelen en/of activiteiten waaraan jeugdigen eventueel verslaafd kunnen raken". In het protocol wordt aangegeven dat medewerkers van Horizon Jeugdzorg de taak hebben alcohol- en drugsgebruik door de leerlingen te signaleren, hen voorlichting te geven over negatieve gevolgen, begeleidingsgesprekken te voeren met de leerlingen, ouders en andere betrokkenen voor te

⁴ Het Schreudercollege heeft ook een locatie Kastanjedaal voor leerlingen met een aan autisme verwante stoornis. Daar is het middelengebruik echter een stuk lager in vergelijking met de andere locaties. Vanwege deze lagere prevalentie en de specifieke groep, is deze locatie niet meegenomen in dit onderzoek.

lichten over middelengebruik, en de leerlingen normen omtrent middelengebruik en “een sociaal verantwoorde leefstijl” aan te leren. In het protocol wordt informatie gegeven over verslavingen die kunnen voorkomen onder de leerlingen en worden adviezen gegeven over de aanpak van een gesprek met de leerlingen.

De preventieve maatregelen die genoemd worden in het protocol, zijn:

- Bij het voortraject voorafgaand aan plaatsing op de school worden de dossiers bekeken op alcohol- en drugsgebruik en dit wordt in een vroeg stadium besproken met betrokkenen.
- Drie keer per jaar wordt voorlichting aan de leerlingen gegeven om ze sociaal weerbaarder te maken en te leren om te gaan met groepsdruk.
- De omgeving wordt zodanig ingericht dat de leerlingen mogelijkheden geboden worden en uitgedaagd worden, zodat ze minder geneigd zijn hun toevlucht te zoeken in bijvoorbeeld alcohol of drugs.

De “handelingsgerichte maatregelen” die genoemd worden in het protocol, zijn van toepassing op leerlingen die experimenteren of regelmatig alcohol of drugs gebruiken. Hierbij wordt beschreven welke stappen een medewerker van de school moet ondernemen als hij of zij alcohol- of drugsgebruik van een leerling signaleert. Het gaat om het aangaan van het gesprek met een leerling, het betrekken van ouders en andere betrokkenen, het mogelijk uitvoeren van een drugstest en inschakeling van hulpverlening. Dit is ook schematisch weergegeven in een zogenaamde beslisboom (zie bijlage 3).

Bij de inschrijving van een leerling op de school geven de ouders, via het tekenen van een formulier over meerdere onderwerpen, ook toestemming voor de procedure van de school omtrent middelengebruik. Hieronder valt bijvoorbeeld het mogen uitvoeren van drugstesten als daar aanleiding toe is. In de schoolgids staan de regels beschreven waar de leerlingen zich aan moeten houden: leerlingen mogen niet onder invloed van alcohol of drugs op school komen en ze mogen geen alcohol en drugs bij zich hebben, noch in school noch in de directe omgeving van de school. Verder worden middelen in beslag genomen als ze worden aangetroffen en kan de politie ingeschakeld worden. Als aannemelijk is dat een jongere onder invloed is, dan kan hij of zij naar huis gestuurd worden.

Verschillen in beleid, regelgeving en handhaving tussen de locaties van het Schreuder College
Zoals al eerder vermeld, verschilt het alcohol- en drugsgebruik van de leerlingen van de verschillende locaties van het Schreuder College. Ook de uitvoering van het beleid, de regelgeving en de aanpak lijken per locatie te verschillen. Uit de interviews met betrokkenen van de school komt naar voren dat het op de locatie De Villeneuvestraat minder duidelijk lijkt te zijn welke regels er zijn. Daarentegen is op de locatie Slinge een document beschikbaar waarin puntsgewijs en uitgebreid uitgeschreven is welke procedure gevolgd wordt als een docent alcohol- of drugsgebruik signaleert bij een leerling (zie bijlage 4).

Verder werd wat betreft de handhaving van de regels, nog aangegeven dat op de locatie Taborstraat vier pleinwachters zijn en dat leerlingen niet van het schoolplein af mogen. Wat betreft beleid gaf een betrokkene van de school aan dat op de locatie Slinge een leerlingenraad is die ook meedenkt over veiligheid, rookbeleid en middelengebruik. Verder volgt het Schreuder College ook de Gezonde School. Vanaf het schooljaar 2012-2013 gaat bijvoorbeeld in de lijn daarvan een nieuw rookbeleid van kracht op de locatie Slinge: voor leerlingen van de onderbouw is het dan verboden om te roken. Daarnaast zit het Schreuder College in een traject om het certificaat 'Veilig Op School' te krijgen, waarvoor de eis geldt dat er duidelijke regels dienen te zijn over het bezit en gebruik van alcohol en drugs.

Tijdens de expertmeeting gaven betrokkenen van school aan dat op de verschillende locaties anders wordt omgegaan met leerlingen die vermoedelijk alcohol of drugs gebruiken. De aanpak per locatie sluit aan bij de verschillende groepen leerlingen: zo zijn de leerlingen van de Taborstraat relatief intelligent en dat vraagt een andere aanpak dan op de andere locaties. Op de locatie Taborstraat is het altijd een andere docent die aan de slag gaat met een signaal over middelengebruik dan de docent die voor de klas staat. Op de Villeneuvestraat gaat iemand van het 'Alcohol, Drug en Game-team' een gesprek aan met de betreffende leerling, terwijl op de locatie Slinge een leerling door de docent wordt doorverwezen naar de schoolmaatschappelijk deskundige die het gesprek met de leerling, en indien nodig de ouders, aangaat. De deelnemers aan de expertmeeting gaven ook aan, dat er altijd sprake moet zijn van maatwerk in de benadering van leerlingen. Sommige leerlingen vertrouwen bijvoorbeeld niemand anders dan de eigen docent en die moeten dan ook niet worden doorverwezen naar iemand anders binnen de school. In zulke gevallen wordt afgeweken van de min of meer 'standaard aanpak' binnen een locatie.

Verbeterpunten ten aanzien van beleid, regelgeving en handhaving

Uit de interviews met betrokkenen van de school kwam naar voren dat het wenselijk is dat het beleid op alle locaties van het Schreuder College even goed wordt toegepast. Ook moet, bij zowel docenten als bij leerlingen en hun ouders, duidelijk zijn wat de te volgen procedure is bij het signaleren van alcohol- of drugsgebruik door een leerling. Op dit moment staat de aanpak nog niet op alle locaties voldoende 'op de kaart'. Eén van de betrokkenen van de school gaf aan dat de prevalentie van blowen door leerlingen bij de locatie Slinge de afgelopen jaren afgenomen lijkt te zijn, en dat dit mogelijk komt doordat leerlingen weten dat er actie op ondernomen wordt. Een betrokkene van de school gaf echter aan dat het huidige protocol wel verouderd is, dus een update van het protocol lijkt ook wenselijk. Tijdens de expertmeeting kwam ook naar voren dat bij het updaten van het protocol de rol van externe organisaties in de aanpak van middelengebruik ook duidelijk moet worden beschreven.

De geïnterviewde betrokkenen van de school geven aan dat de docenten de oren en ogen binnen de school zijn: zij kunnen alcohol en drugsgebruik door de leerlingen signaleren. Zij sturen leerlingen als het nodig is door voor een gesprek met de verslavingsconsulent. Aangegeven werd dat er waarschijnlijk meer leerlingen rondlopen waarbij het goed zou zijn om het gesprek aan te

gaan, maar dat deze niet worden doorgestuurd. Dit zou zeker gelden voor de locatie De Villeneuvestraat. Het wordt mogelijk door docenten soms toch als een drempel ervaren om over dit onderwerp te beginnen bij een leerling, omdat het gesprek heftig zou kunnen verlopen. Het idee is dat bij sommige leerlingen te laat aan de bel getrokken wordt. Als een traject eerder in gang gezet kan worden, dan zou dit mogelijk iets van de verdere problematiek kunnen voorkomen. Een betrokkene van de school gaf aan dat hierbij ook meespeelt hoe de docenten zelf tegenover alcohol en drugs staan. Sommige leraren maken zich er druk om, terwijl anderen dat niet doen. Tijdens de expertmeeting werd benadrukt dat het belangrijk is dat docenten weten hoe ze signalen herkennen dat er 'iets aan de hand is' met een leerling. Veel leerlingen hebben een complexe thuissituatie waar ze, mede door hun gedragsstoornis, soms sterk op kunnen reageren. Ook kunnen de leerlingen recente wijzigingen in medicatie hebben gekregen, waardoor er gedragsverandering optreedt. De verslavingsconsulent kan hier, middels structurele trainingen aan docenten, aandacht aan besteden.

Volgens de huidige aanpak is een leerling niet verplicht om in gesprek te gaan met de hulpverlening, mee te werken aan een drugstest dan wel een behandeling te volgen. Betrokkenen van de school gaven aan dat het nog beter zou werken als de behandeling wel verplicht zou zijn. Op dit moment kan de school niet zeggen: 'als je je niet laat behandelen, dan moet je van school af'. Een gesprek kan wel sterk worden afgedwongen bij een leerling, maar niet worden opgelegd.

De deelnemers aan de expertmeeting gaven aan dat straffen over het algemeen niet de meest geschikte methode is om leerlingen iets bij te brengen, maar dat regels natuurlijk wel van belang zijn. Het Schreuder College is een zogenaamde 'Gezonde School', die het gebruik van alcohol en drugs ontmoedigt en dat moet duidelijk zijn voor de leerlingen. Zo mogen leerlingen die onder invloed zijn niet deelnemen aan praktijklessen, omdat het gevaarlijk kan zijn, terwijl de meeste leerlingen deze lessen erg leuk vinden.

In dit kader werd door betrokkenen van de school in interviews aangegeven dat gewerkt zou kunnen worden met een soort beloningssysteem. Bijvoorbeeld dat leerlingen die het verdiend hebben, mee mogen met een schoolreis naar Praag of Londen. Deze aanpak zou ook als positief drukmiddel kunnen werken.

Een betrokkene van de school gaf aan dat het belangrijk is om bij het handhaven van de regels duidelijk te maken aan een jongere dat hij of zij zelf niet wordt afgekeurd, maar dat zijn of haar gedrag wordt afgekeurd. De school moet de jongeren helpen inzien hoe belangrijk het is om op school te blijven en een diploma te halen.

Verder werd nog door een betrokkene van de school aangegeven dat het belangrijk is minder straffend te werk te gaan vanuit het protocol. Dat de school er niet is om de leerlingen meer problemen te geven. Sommige leraren zien dit echter anders en zien liever wel dat een leerling echt gestraft wordt als hij of zij iets gebruikt heeft.

In dit kader werd ook aangegeven dat leerlingen gesloten kunnen zijn over hun middelengebruik, omdat ze bang zijn voor de consequenties. Het zou dan beter zijn als de school minder "dreigend en geheimzinnig" ermee om zou gaan, en opener zou zijn over de procedures.

Verder werd nog aangegeven door een externe professional dat de politie meer ingezet kan worden bij de opsporing van drugs op school met bijvoorbeeld een snuffelhond. Dan zou waarschijnlijk meer gevonden kunnen worden dan dat nu het geval is. De ervaring is ook dat leerlingen het eng vinden dat een snuffelhond op school komt, en dat ze dan ook geen middelen meer mee naar school nemen.

Als leerlingen zich niet houden aan de regels, dan kunnen sancties volgens. Leerlingen worden bijvoorbeeld naar huis gestuurd en moeten thuis aan de slag. Door betrokkenen van de school werd aangegeven dat dit mogelijk niet goed werkt, omdat leerlingen hier niet van schrikken en ook niet braaf thuis gaan werken. Ook ouders zouden hier niet blij mee zijn. Externe professionals gaven ook aan dat dit niet wenselijk is, omdat overlast mogelijk verplaatst wordt van school naar de straat. Het is in deze gevallen beter om leerlingen gedurende de straf wel op school te houden. Tijdens de expertmeeting gaven de aanwezigen aan dat het naar huis sturen van een leerling zoveel mogelijk wordt voorkomen.

3.3 Interventies op het gebied van middelengebruik

In deze paragraaf wordt beschreven welke interventies op het gebied van middelengebruik op dit moment op het Schreuder College plaatsvinden. Daarnaast geven we aan welke interventies er beschikbaar zijn voor de leerlingen van het Voortgezet Speciaal Onderwijs en wat er bekend is over de effectiviteit van deze interventies.

Voorlichting aan leerlingen van het Schreuder College over alcohol en drugs

Als een nieuwe lichter van leerlingen begint op het Schreuder College, dan wordt, als onderdeel van de introductie, een bijeenkomst georganiseerd voor deze leerlingen en hun ouders. Tijdens deze bijeenkomst worden onder andere de schoolregels wat betreft middelengebruik gepresenteerd. Daarnaast geeft de verslavingsconsulent die aan het Schreuder College is verbonden voorlichting aan de nieuwe lichter leerlingen. Het verschilt echter per locatie hoe goed deze introducties geregeld zijn.

Door de betrokkenen van de school werd aangegeven dat binnen bestaande lessen als maatschappijleer, biologie en sociale vaardigheidstraining aandacht besteed wordt aan alcohol en drugs; hier zijn geen specifieke lessen voor. Alleen de informatie die gegeven wordt aan de eerstejaars leerlingen is structureel. De verdere voorlichting die de verslavingsconsulent geeft aan de leerlingen is op ad hoc basis, bijvoorbeeld op verzoek van een docent om wat te vertellen in de klas. Aangegeven werd dat het gedurende de voorlichtingsles lastig is om de interesse van jongeren te wekken en hun aandacht erbij te houden. Hier wordt de voorlichting zo goed mogelijk op aangepast door bijvoorbeeld weinig aan één stuk te praten en veel plaatjes te gebruiken.

Voorlichting aan ouders van het Schreuder College over alcohol en drugs

Iedere locatie van het Schreuder College heeft in principe jaarlijks een thema-avond over alcohol en drugs voor ouders. De thema-avonden blijken slecht te worden bezocht door ouders. Door een betrokkene van de school werd aangegeven dat ze wel heel hard bezig zijn om te proberen

de opkomst te verbeteren. Er is daarbij een positieve ervaring opgedaan op de Villeneuvestraat. Op die locatie is, dankzij intensieve contactlegging met ouders (drie keer gebeld) en het wegnemen van barrières voor ouders om niet te komen (door bijvoorbeeld voor kinderopvang te zorgen) een geslaagde thema-avond georganiseerd met een goede opkomst. Dit vraagt uiteraard wel veel inzet van de school. Tijdens de expertmeeting bleken de aanwezigen van mening te verschillen over de haalbaarheid van zo'n intensieve aanpak. Een deel van de aanwezigen vond dat de school dit gewoon moet doen, terwijl anderen aangaven dat hiermee de primaire taak van de school, het verzorgen van onderwijs, onder druk komt te staan. De aanwezigen waren van mening dat de aanpak om ouders te bereiken per locatie kan verschillen en afhankelijk is van de beschikbare middelen en de ouderpopulatie.

Inzet van een verslavingsconsulent op het Schreuder College

Zoals al eerder beschreven, krijgt een leerling een gesprek met de hulpverlening aangeboden, als daar aanleiding toe is. Een leerling gaat dan in gesprek met de verslavingsconsulent die structureel en regelmatig aanwezig is op de verschillende locaties van het Schreuder College. Er werd aangegeven door een betrokkene van de school dat het erg fijn is dat een leerling voor dergelijke hulpverlening op de school kan blijven en niet ergens anders naartoe hoeft. Een onderdeel van het traject kan het uitvoeren van een drugstest zijn, zodat aangetoond kan worden of een leerling gebruikt heeft of niet. De uitslag van een dergelijke test kan bepalend zijn voor de vraag of verdere stappen ondernomen moeten worden. Aangegeven werd dat van de dreiging die uitgaat van een mogelijke drugstest, al een zekere preventieve werking uitgaat. Daarnaast werd ook aangegeven dat leerlingen het erg vinden als hun ouders op de hoogte gebracht worden van hun middelengebruik.

Als leerlingen, maar ook ouders, vragen hebben op het gebied van alcohol en drugs, dan kunnen ze bij de verslavingsconsulent terecht. Aangegeven werd dat dit goed is omdat de school laagdrempelig is en dat ouders en leerlingen dan eerder aankloppen dan dat ze naar een GGZ-instelling moeten gaan.

De verslavingsconsulent heeft ook voorlichting gegeven aan docenten, waarbij werd ingezet op het signaleren van alcohol- en drugsgebruik door de leerlingen: bewust maken, letten op signalen zoals bijvoorbeeld schoolresultaten die opeens slechter worden, het gesprek aangaan met een leerling, en tijdig doorsturen naar de 'zorgschil'.

Interventies gericht op het voorkomen of verminderen van middelengebruik onder leerlingen van het Voortgezet Speciaal Onderwijs

Er is weinig bekend over de effectiviteit van schoolpreventieprogramma's voor leerlingen van het Voortgezet Speciaal Onderwijs. Hierna volgt een samenvatting van de huidige kennis, zoals beschreven in de literatuur.

- De meeste schoolgerichte preventieprogramma's hebben geen effect op genotmiddelengebruik, maar wel op kennis, bewustwording en de attitude van leerlingen ten aanzien van middelengebruik (Cuijpers, Scholten & Conijn, 2006).

- Het sociale invloedmodel blijkt de beste basis voor effectieve schoolpreventieprogramma's (Van Hasselt, 2010). Een schoolpreventieprogramma dat is gebaseerd op dit model bestaat uit onderdelen om leerlingen te helpen zich op persoonlijk en sociaal gebied te ontwikkelen. Het gaat dan bijvoorbeeld om stressmanagement, doelen stellen, communiceren en assertiviteit (Komro & Toomey, 2002).
- Programma's die in de klas worden begeleid door professionals vanuit de zorg zijn effectiever dan programma's geleid door leeftijdsgenoten. Deze laatsten zijn weer effectiever dan programma's geleid door anderen, zoals de docent (Van Laar & Van Ooijen-Houben, 2009).
- Een combinatie van schoolinterventies met daarin een interactieve component (zoals rollenspellen en discussies) heeft wel een (klein) effect op het daadwerkelijke alcoholgebruik. Deze interventies bestaan uit kennisoverdracht en het oefenen van levensvaardigheden zoals communicatie en weerbaarheid (Spath, Greenberg & Turrissi, 2008).
- Interventies die zich richten op de gehele schoolomgeving (bijvoorbeeld middels aandacht voor veiligheid en communicatie vaardigheden) lijken effectiever dan voorlichtingsprogramma's gericht op alcoholgebruik alleen (Lubman, Hides, Yucel & Toumbourou, 2007).
- In de Verenigde Staten wordt in een aantal interventies gebruik gemaakt van de multi-componenten benadering, dat wil zeggen dat zowel de school als ouders worden betrokken. Een voorbeeld hiervan is het gezamenlijk uitvoeren van een schoolprogramma en een gezinsinterventie. Bij deze multi-componenten benadering zijn er sterkere effecten op het verminderen van beginnen met roken, alcoholgebruik en drugsgebruik, dan bij de programma's afzonderlijk (Cuijpers, 2006).
- Schoolinterventies zijn mogelijk geschikt om jongeren die een risicogroep vormen voor het ontwikkelen van problematisch middelengebruik vroegtijdig op te sporen en hen vaardigheden te helpen ontwikkelen om (problematisch) alcoholgebruik te voorkomen. Er zijn geen Nederlandse schoolinterventies bekend die zich alleen richten op de preventie van drugsgebruik bij kwetsbare jongeren of jongeren die al drugs gebruiken. Wel wordt binnen bestaande universele schoolprogramma's aandacht besteed aan vroegsignalering van middelenproblemen (Van Hasselt, 2010).

Er zijn in Nederland nauwelijks interventies gericht op het voorkomen van middelengebruik van leerlingen op het Voortgezet Speciaal Onderwijs:

- In Nederland wordt het interactieve schoolpreventieprogramma 'De gezonde school en genotmiddelen' bij meer dan de helft van de scholen voor voortgezet onderwijs uitgevoerd (Trimbos Instituut, 2012a). Het gaat om een integraal programma, dat bestaat uit lessen, ouderactiviteiten, het opstellen van een reglement en het signaleren en begeleiden van leerlingen met problematisch middelengebruik. Deze interventie is 'theoretisch goed onderbouwd' volgens de systematiek van de Erkenningscommissie Interventies van het NJI. Tijdens de expertmeeting kwam aan de orde dat het Trimbos-instituut, in het kader van 'De gezonde school en genotmiddelen, werkt aan lesmateriaal

voor leerlingen van het VSO. Dit materiaal gaat over roken, alcohol en blowen. Harddrugs komen niet aan bod in dit materiaal, omdat informatie hierover de leerlingen juist nieuwsgierig zou kunnen maken en aanzetten tot gebruik. Naast kennisoverdracht gaat het hierbij vooral om het bevorderen van weerbaarheid: leerlingen moeten zichzelf doelen leren stellen, bijvoorbeeld om niet te drinken en leren hoe ze dit vol kunnen houden.

- De Cannabisshow is een eenmalige interventie gericht op het verminderen van riskant blowgedrag en het beperken van de schadelijke effecten van cannabisgebruik bij leerlingen (12-25 jaar) van het speciaal onderwijs. Het betreft een interactieve show, die deel uitmaakt van het programma Cannabis Intelligence Amsterdam (CIA); dit is een programma waarin voorlichting wordt gegeven door peers. Deze interventie is 'theoretisch goed onderbouwd' volgens de systematiek van de Erkennings-commissie Interventies van het NJI (Van der Spek & Noijen, 2009; Van der Spek, Peters, Noijen & Jamin, 2010).

In de Verenigde Staten zijn er 'alternative' en 'continuation' highschoools, voor leerlingen die om uiteenlopende redenen niet aan het reguliere voorgezet onderwijs kunnen deelnemen. De volgende interventies zijn onderzocht op effectiviteit:

- Het Amerikaanse programma 'Project Towards No Drug Abuse' bestaat uit negen sessies waarin leerlingen van zogenaamde 'continuation high schools' worden gemotiveerd voor het project, informatie krijgen over lichamelijke afhankelijkheid, alternatieve coping strategieën aanleren en getraind worden in vaardigheden die beslissingen om niet te gebruiken stimuleren. Er zijn effecten gevonden van deze interventies op het gebruik van harddrugs en alcohol, maar niet op roken en cannabisgebruik. (Sussman, Dent, Stacy & Graig, 1998). Op de lange termijn, te weten vijf jaar na de interventies, was er alleen nog een effect van de interventie op harddrugsgebruik (Sun, Skara, Sun, Dent & Sussman, 2006).
- Ook 'Project succes', een preventieproject voor jongeren op 'alternative high schools' had geen langtermijn effecten op alcoholgebruik, noch op het gebruik van andere middelen (van Deursen, Saleminck, Lammer & Wiers, 2010).

Verbeterpunten ten aanzien van interventies op het gebied van middelengebruik op het Schreuder College

Aangegeven werd, door zowel betrokkenen van de school als door externe professionals, dat de preventie van alcohol- en drugsgebruik door de leerlingen nog verder verbeterd zou kunnen worden als er meer samenwerking en beter contact met en meer betrokkenheid zou zijn van ouders. De thema-avonden over middelen zouden structureel gemaakt moeten worden.

Aangegeven werd dat ouders veel vragen kunnen hebben over middelengebruik en zich zorgen kunnen maken. De oorzaak van de lage opkomst bij thema-avonden over alcohol en drugs zou vaak geen kwestie zijn van 'niet willen', maar komt ook voort uit verlegenheid, onwetendheid of niet begrijpen. Het is niet voldoende om alleen een briefje te sturen als uitnodiging naar ouders, er moet actief contact gezocht worden met de ouders door veel te bellen, kinderopvang te regelen, de bijeenkomsten vroeg in de avond te plannen, etc. Door andere betrokkenen van de

school werd echter aangegeven dat er ook wel ouders zijn die het normaal vinden dat jongeren middelen gebruiken en dat het lastig is deze houding te veranderen. Daarnaast werd ook aangegeven door een externe professional dat er bij een behoorlijk deel van de leerlingen ook geen ouders zijn die een rol spelen.

Verder werd door een externe professional aangegeven dat een structurele ondersteuning voor ouders noodzakelijk is. Zo is hulpverlening aan gezinnen bijvoorbeeld, na een melding van overlast, meestal tijdelijk, waardoor na verloop van tijd toch weer problemen ontstaan.

Daarnaast werd aangegeven door zowel betrokkenen van de school als door externe professionals dat docenten mogelijk nog te weinig doen met signalen van, voornamelijk, problematisch blowen door leerlingen. Deze informatie houden ze "teveel in de klas". Het is mogelijk dat docenten denken dat ze het zelf wel in de gaten kunnen houden. Een betrokkene van de school merkte echter op geen drugsexpert te zijn. Het zou in sommige gevallen beter zijn als de docent de betreffende leerling doorverwijst voor een gesprek met iemand die meer gespecialiseerd is op dit gebied, in de zogenaamde 'zorgschil'. Dit lijkt echter nog niet voldoende ingebed in de werkpraktijk van de docenten. Daarnaast reageren docenten bij voorlichtingsmomenten soms ook met 'dat weten we nu allemaal wel'. Betrokkenen van de school gaven aan dat het goed zou zijn als vanuit de school structureel elke twee jaar een bijscholing zou worden ingepland voor docenten waarin dit onderwerp de aandacht krijgt. Deze scholing zou dan gericht moeten worden op aspecten van middelengebruik waar de docenten behoefte aan hebben, zodat niet steeds dezelfde informatie centraal staat.

Betrokkenen van de school geven aan dat ook nog wel meer uit de voorlichting en preventie direct gericht op de leerlingen zelf gehaald zou kunnen worden. Voorlichting aan leerlingen vindt nu alleen op verzoek plaats en alleen de voorlichting bij de introductie van de nieuwe leerlingen in het eerste jaar is structureel ingebed. Het is goed om zo vroeg mogelijk in te zetten op voorlichting, maar deze daarnaast ook te herhalen gedurende de verdere schooltijd. Aangegeven werd dat de voorlichting vooral gericht zou moeten worden op leerlingen van het laagste niveau binnen het cluster 4 onderwijs die de zogenaamde stageklas volgen. Deze leerlingen lopen namelijk het hoogste risico om middelenmisbruik te ontwikkelen, maar zijn tegelijkertijd ook het lastigst te bereiken. Ze komen vaak op oudere leeftijd binnen bij het Schreuder College, zijn vaak ongemotiveerd en verzuimen veel. Ook ouders hebben vaak weinig vat op deze jongeren. Er is een specifieke aanpak nodig om dit onderwerp onder de aandacht te brengen bij deze jongeren. Genoemd werd dat hierbij de positieve bekrachtiging altijd nog één van de betere wapens is. Als je specifiek begint over alcohol en drugs bij deze groep, dan haken ze af.

Wat betreft de inhoud van de voorlichting werd opgemerkt dat de kennis van jongeren over de schadelijkheid van alcohol vaak beperkt is. Hier wordt nog onvoldoende rekening mee gehouden. Verder werd aangegeven dat het goed zou zijn als de verslavingsconsulent meer zichtbaar zou zijn voor de leerlingen binnen de school, zodat ze hem vaak zien en goed kennen.

Tot slot gaf een betrokkene van de school nog aan een goed registratiesysteem te willen, zodat duidelijk is welke leerlingen wat gebruiken. Dit is wel al in ontwikkeling.

3.4 Samenwerking met andere organisaties in de aanpak van middelengebruik

Organisaties waarmee het Schreuder College samenwerkt

De betrokkenen van de verschillende locaties van de school noemden de volgende instanties waarmee ze samenwerken op het gebied van de preventie van alcohol- en drugsgebruik door de leerlingen: Youz / Bouman GGZ, politie / wijkagenten, leerplicht, CJG, DOSA en Bureau Jeugdzorg. Hierna bespreken we hoe deze samenwerking eruit ziet en welke verbeterpunten er in deze samenwerking zijn volgens de geïnterviewde professionals van zowel de school als van deze samenwerkende organisaties.

Structureel overleg met betrokken partijen op locaties De Villeneuvestraat en Slinge

Verschillende betrokkenen van de school en externe professionals gaven aan dat op de locatie De Villeneuvestraat structureel elke maand een bijeenkomst is waarbij verschillende professionals aanwezig zijn: gedragswetenschappers, de afdelingscoördinator, de schoolarts, de docent ADG (aanspreekpunt voor Alcohol, Drugs en Gamens), leerplicht en de wijkagent. In circa vijf van de 40 keer dat een dergelijk overleg gehouden wordt, zijn de problemen van leerlingen die dan besproken worden gerelateerd aan alcohol en/of drugs. Voogden van Bureau Jeugdzorg zijn alleen bij de bijeenkomsten aanwezig als leerlingen besproken worden die onder hun toezicht vallen. Hetzelfde geldt voor DOSA-medewerkers: deze schuiven alleen aan als het gaat om een jongere waar een medewerker bij betrokken is. Gedurende de bijeenkomsten maken de verschillende partijen gezamenlijk een plan van aanpak dat ze op een later moment ook weer terugkoppelen.

Een betrokkene van de locatie Slinge noemde in het kader van de samenwerking met andere organisaties de wekelijkse bijeenkomsten van de Commissie Van Begeleiding (CVB). Eén keer in de zes weken is de verslavingsconsulent van Youz aanwezig bij deze bijeenkomsten. De wijkpolitie is niet aanwezig bij deze bijeenkomsten; contacten met de wijkagent verlopen via mail en telefoon. De CVB kan bijvoorbeeld besluiten om voor een leerling een melding te doen bij DOSA.

Samenwerking met Youz op verschillende locaties

Aangegeven werd dat op de locatie De Villeneuvestraat pas sinds kort de contacten met Youz weer aangehaald zijn. In eerste instantie waren de preventie en de behandeling vanuit Youz alleen op afroep beschikbaar, maar de verslavingsconsulent van Youz is nu op vaste momenten aanwezig op de verschillende locaties van het Schreudercollege, waaronder De Villeneuvestraat. Hierdoor is het juist ook gemakkelijker voor de verslavingsconsulent om ad hoc dingen op te pakken, zoals aanschuiven bij overleggen.

Samenwerking met leerplicht en de wijkagent op verschillende locaties

De verschillende organisaties waar de school mee samenwerkt, kunnen verschillende acties ondernemen. Aan leerplicht kunnen de betrokkenen van de school bijvoorbeeld doorgeven dat een bepaalde leerling drugs gebruikt en daarom niet meer te hanteren is op school. Leerplicht kan dan besluiten dat een leerling bijvoorbeeld elke dag maar tot 12 uur les volgt. Een wijkagent kan bijvoorbeeld een bepaalde plek op straat in de gaten houden waar de leerlingen middelen gebruiken. Verder kan de politie ook preventieve fouilleeracties houden op school. Een betrokkene van de locatie De Villeneuvestraat gaf aan dat dit één keer per twee maanden gebeurt. Een betrokkene van de locatie Slinge gaf aan dat kluisjescontrole door agenten één keer per jaar plaatsvindt. Bij deze controles wordt dan een enkele keer drugs aangetroffen, waarbij het meestal gaat om hoeveelheden voor eigen gebruik. Ook als de school zelf middelen aantreft, wordt de politie ingeschakeld; deze neemt de middelen dan in beslag. Het is een paar keer voorgekomen dat de wijkpolitie joints in beslag heeft genomen. Er volgt dan meestal geen bekeuring, omdat het om gebruikershoeveelheden gaat. Een externe professional gaf aan dat het niet zo vaak voorkomt dat er middelen worden aangetroffen op school, maar dit betekent niet dat deze er ook niet zijn. Verder werd aangegeven dat er weleens leerlingen van het Schreuder College worden betrapt op zwartrijden in het OV. Het komt daarbij 10 à 20 keer per jaar voor dat deze leerlingen dan ook cannabis bij zich hebben.

Een externe professional gaf aan dat de wijkpolitie in de regio Schiebroek ook op verzoek voorlichting geeft en bemiddelingsgesprekken voert op de scholen in de genoemde regio, waar ook een locatie van het Schreuder College is gevestigd. Bij deze voorlichting komen verschillende onderwerpen aan bod, waaronder ook alcohol en drugs. De inhoud van deze voorlichting wordt afgestemd op wat de leerlingen willen weten. Vaak hebben de leerlingen vragen over bijvoorbeeld hoeveel cannabis ze bij zich mogen hebben en welke straffen er zijn.

Samenwerking met overige organisaties op verschillende locaties

De projectleider Jeugdoverlast (voorheen: projectleider Groepsaanpak Deelgemeente) komt in actie na een melding van overlast door jongerenwerk of de politie. De projectleider Jeugdoverlast heeft indirect contact met VSO scholen die cluster 4 onderwijs aanbieden via jongerenwerk, wijkpolitie of leerplicht. De projectleider Jeugdoverlast werkt verder samen met DOSA, het CJG en organisaties als Lucertis (Geestelijke Gezondheidszorg).

DOSA komt in beeld bij meervoudige problematiek waarbij de hulpverlening is vastgelopen. Als een netwerkpartner (zoals school, politie, CJG, etc.) een melding maakt, dan vraagt DOSA vervolgens meer informatie op bij andere organisaties. Onderling wordt een jongere besproken en wordt een regieplan opgesteld, dat ook in de loop van de tijd geëvalueerd wordt. Dit kan inhouden dat een gezinscoach of de verslavingshulpverlening wordt ingezet of dat gerichte samenwerkingsafspraken worden gemaakt met de verschillende organisaties.

Een externe professional gaf aan dat wanneer er bij een leerling sprake is van een zorgwekkende situatie thuis of op school, een zogenaamd zorgformulier opgesteld kan worden. Hierin worden

ook de bevindingen van de wijkpolitie opgenomen, bijvoorbeeld over middelengebruik. Op deze manier komt deze informatie uiteindelijk ook bij Bureau Jeugdzorg terecht.

Bureau Jeugdzorg vraagt bij nieuwe cases van jongeren na bij de jongere of hij of zij middelen gebruikt. Als daar verdere hulpverlening op ingezet moet worden, dan wordt contact gezocht met Bouman GGZ, Brijder of Flexus Jeugdplein.

Verschillende betrokkenen van de school gaven overigens aan dat de samenwerking met Bureau Jeugdzorg nogal versnipperd is. Ze hebben met veel verschillende voogden te maken, omdat zoveel leerlingen onder toezicht staan. Ook werd aangegeven dat voogden worden uitgenodigd voor de thema-avonden, maar dat ze daar veelal geen tijd voor hebben.

Het CJG kan de school ondersteunen in het bieden van maatwerk wat betreft hulpverlening, bijvoorbeeld opvoedingsondersteuning aan een gezin en verwijzing naar de verslavingszorg. Verder heeft het CJG reguliere contactmomenten waarbij een jeugdarts of jeugdverpleegkundige jongeren zien en waarbij middelengebruik ook aan bod komt, namelijk in het 1^{ste} en 3^{de} jaar van het VSO.

Verbeterpunten ten aanzien van de samenwerking met andere organisaties in de aanpak van middelengebruik

De geïnterviewde betrokkenen van school gaven aan dat de samenwerking met sommige organisaties meer gestructureerd verloopt dan die met andere organisaties. In de samenwerking zijn ook verschillen tussen de verschillende locaties van het Schreuder College. Bij De Villeneuvestraat verliep de samenwerking met andere organisaties vroeger wat minder goed, maar het gaat de laatste tijd weer beter. Op de locatie Slinge liep ten tijde van de interviews alleen de samenwerking met het CJG wat stroef, vanwege ziekte van de jeugdverpleegkundige; de samenwerking met de andere organisaties verliep prima.

Verder gaven verschillende betrokkenen van school aan dat de informatie uitwisseling tussen verschillende organisaties beter zou kunnen, maar dat men hierin ook belemmeringen ervaart door punten als privacy, geheimhoudingsplicht en wetgeving, zoals de Wet Bescherming Persoonsgegevens (WBP). De school mag bijvoorbeeld wel informatie verstrekken aan de politie, maar andersom mag dit niet.

Medewerkers van de school gaven aan vaak het gevoel te hebben dat er, na een melding van middelenproblematiek bij een leerling, weinig wordt gedaan door andere organisaties. Als er sprake is van (beginnende) echte problematiek, is het goed om snel in te kunnen grijpen. Betrokkenen van de school zouden graag zien dat sneller wordt ingegrepen, door bijvoorbeeld Bureau Jeugdzorg, en dat er niet wordt gewacht tot een jongere echt helemaal afgezaakt is. De school zou graag zien dat het qua handhaving meer gaat zoals het ook op het MBO nu is afgesproken, waarbij de politie een grotere rol heeft. Hierbij spelen echter ook punten als privacy en wetgeving een rol, waardoor het lastig is tot een snelle gegevensuitwisseling te komen. Ook een externe professional gaf aan dat het een probleem is dat er vaak pas stappen ondernomen kunnen worden als er sprake is van overlast door een leerling. Een externe professional gaf aan

dat ook de school leerlingen vaak 'lang vasthoudt' om te kijken of ze problemen intern kunnen oplossen, terwijl een verwijzing naar bijvoorbeeld het CJG soms beter is.

Een betrokkene van de school gaf aan dat de school weinig invloed heeft op het gebruik van alcohol en drugs door leerlingen buiten de school. Dit zou wel verbeterd kunnen worden als bijvoorbeeld voogden en wijkpolitie de jongeren op straat meer in de gaten zouden houden. Verder werd aangegeven door een externe professional dat er een aanpak moet komen waarbij de verschillende settings thuis, buitenruimte en school gecombineerd worden, zodat deze op elkaar aansluiten. Als voorbeeld werd "children's zone" genoemd, een pilot in Rotterdam-Zuid door GGD, CJG en deelgemeente.

4. Conclusie en aanbevelingen

In dit onderzoek werd vastgesteld wat de huidige kennis en stand van zaken is op het gebied van preventie van alcohol- en drugsgebruik door cluster 4 leerlingen van het VSO, en welke verbeterpunten er zijn in de aanpak van genotmiddelengebruik voor deze leerlingen. We kunnen, op basis van de interviews met betrokkenen van het Schreuder College en met professionals van samenwerkende organisaties ten eerste concluderen dat de school al veel onderneemt om het alcohol- en drugsgebruik van de leerlingen tegen te gaan. Op basis van de resultaten in hoofdstuk 3 kunnen we echter ook concluderen dat er verbeterpunten zijn in de aanpak van middelengebruik op deze school. Hierna bespreken we een aantal van deze verbeterpunten en bijbehorende aanbevelingen.

4.1 Signaleren van middelengebruik door leerlingen

Op het Schreuder College geldt het 'Protocol omgaan met gebruik van genotmiddelen' en daarin staat dat medewerkers van de school de taak hebben om alcohol- en drugsgebruik door leerlingen te signaleren. De betrokkenen van de school, waaronder docenten, gaven in de interviews aan dat ze slechts deels zicht hebben op het middelengebruik van de leerlingen. Tegelijkertijd gaven ze aan dat docenten het alcohol- en drugsgebruik door de leerlingen het beste kunnen signaleren. Docenten hebben immers het meest intensief contact met de leerlingen en zouden het als eerste moeten merken wanneer er sprake is van gedragsverandering bij een leerling, die mogelijk op middelengebruik kan wijzen. Voor sommige docenten is het lastig om met de leerling in gesprek te gaan over middelengebruik. Daarnaast bepaalt de opvatting van docenten over alcohol- en drugsgebruik deels de mate waarin ze zich actief bezighouden met het signaleren van middelengebruik door leerlingen. Het nut van het systematisch invoeren van vroeg signalering, om verergering van middelenproblematiek, en daaraan gerelateerde problemen als schooluitval, psychische problemen en criminaliteit te voorkomen, wordt breed erkend door wetenschap en praktijk (Snoek et al., 2010). Tegelijkertijd is uit onderzoek gebleken dat professionals, zoals leerkrachten, vaak onvoldoende kennis en vaardigheden bezitten om problematisch middelengebruik te herkennen en bespreekbaar te maken (Bransen, 2011; Van Hasselt, 2010).

Vanuit de constatering dat de rol van docenten cruciaal is in het signaleren van middelengebruik onder leerlingen en dat hierin nog verbetering mogelijk is, komen we tot de volgende aanbeveling:

Aanbeveling: docenten trainen in signaleren van middelengebruik door leerlingen

Om ervoor te zorgen dat docenten in staat zijn om middelengebruik onder leerlingen vroegtijdig te signaleren, is het nodig docenten structureel te trainen in het signaleren van middelengebruik door leerlingen.

4.2 Regels en procedures omtrent middelengebruik door leerlingen

Betrokkenen van de school gaven in interviews aan dat verschillende regels en procedures omtrent middelengebruik door leerlingen op papier zijn gezet. Deze lijken echter niet op alle locaties even bekend te zijn of te worden doorgevoerd. Ook zijn het protocol en de procedures volgens de betrokkenen van school op bepaalde punten verouderd en is een update nodig. We komen op basis van deze bevindingen tot de volgende aanbevelingen:

Aanbevelingen: regels en procedures uitschrijven in up-to-date protocollen en vervolgens doorvoeren

- Regels en procedures omtrent middelengebruik door leerlingen moeten worden uitgeschreven in protocollen voor alle locaties. Hierbij is het van belang dat verouderde protocollen en procedures worden herzien.
- Het protocol en daaruit voortvloeiende regels en procedures moeten bij alle betrokkenen van de school en betrokkenen van relevante samenwerkende organisaties bekend zijn en vervolgens worden toegepast. De school kan op verschillende momenten voor verschillende groepen betrokkenen de inhoud van het protocol bespreken, zoals tijdens teamvergaderingen, in structurele overleggen met externe partijen, tijdens voorlichting aan leerlingen en tijdens ouderavonden.

4.3 Betrokkenheid van ouders bij de preventieve aanpak van alcohol en drugs

De meeste betrokkenen van de school gaven aan dat het goed zou zijn als ouders meer betrokken zouden worden bij de preventieve aanpak van alcohol en drugs door de school. Zoals eerder aangegeven in dit rapport, is ook uit de literatuur bekend dat de zogenaamde multi-componenten-benadering, waarin zowel de school als de ouders worden betrokken, leidt tot gunstige effecten op het verminderen van beginnen met alcoholgebruik en drugsgebruik (Cuijpers, 2006).

Op verschillende momenten in het leertraject van een leerling op het Schreuder College wordt voorlichting aangeboden aan de leerlingen zelf en aan hun ouders, maar dit gebeurt nog niet structureel. Bij voorlichting aan ouders via thema-avonden over alcohol en drugs blijkt de opkomst echter meestal teleurstellend. Er is wel ervaring met het actief benaderen van ouders voorafgaande aan een ouderavond en deze benaderingswijze bleek de opkomst te verhogen. Dit leidt tot de volgende aanbeveling:

Aanbeveling: structureel voorlichting geven aan ouders over alcohol en drugs

De thema-avonden over alcohol en drugs voor ouders dienen structureel georganiseerd te worden. De school dient actief contact te zoeken met de ouders om de opkomst op deze avonden te vergroten.

4.4 Voorlichting aan leerlingen over alcohol en drugs

Wat betreft voorlichting aan de leerlingen over alcohol en drugs werd aangegeven dat deze nog te weinig structureel plaatsvindt. Het is goed hier zo vroeg mogelijk in de schoolcarrière mee te beginnen bij deze leerlingen, aangezien ze ook op jonge leeftijd starten met het gebruik van middelen (12 à 13 jaar voor het drinken van alcohol en 14 à 15 jaar voor het beginnen met blowen). Ook zou voorlichting regelmatig herhaald moeten worden. Vooral voor het laagste niveau van leerlingen, de zogenaamde stageklas, moet meer gebeuren op het terrein van voorlichting over alcohol en drugs. Op basis van deze bevindingen komen we tot de volgende aanbeveling:

Aanbeveling: structureel voorlichting geven aan leerlingen over alcohol en drugs

Voorlichting aan leerlingen over alcohol en drugs dient structureel te worden ingebed in het leerprogramma, met specifieke aandacht voor het laagste niveau leerlingen.

4.5 Samenwerking tussen de school en betrokken organisaties

Het Schreuder College werkt op het gebied van middelengebruik van leerlingen samen met de organisaties Youz / Bouman GGZ, politie / wijkagenten, leerplicht, CJG, DOSA en Bureau Jeugdzorg. Het verschilt per locatie hoe vaak overleggen met verschillende organisaties plaatsvinden en wie daar bij aanwezig is. De verschillende organisaties hebben verschillende bevoegdheden waardoor ze elkaar kunnen ondersteunen in de aanpak van middelengebruik door leerlingen: een docent kan bijvoorbeeld doorgeven dat een bepaalde leerling vaak blowt en kan een signaal geven naar de wijkagent om deze jongere op straat in de gaten te houden of te controleren bij een fouilleeractie op school. Wat als een belemmering wordt ervaren in de samenwerking door betrokken van de school is dat er te langzaam actie wordt ondernomen bij een signaal dat een leerling problemen heeft/dreigt te ontwikkelen met middelengebruik; er moet niet gewacht worden tot sprake is van problematiek. Vaak kan echter pas informatie uitgewisseld worden tussen bijvoorbeeld politie, CJG en de school als een leerling al overlast veroorzaakt. Dat is vaak ook de insteek van veel organisaties als DOSA en de projectleider Jeugdoverlast: zij komen pas in actie als sprake is van duidelijke problemen.

Verder geven betrokken van de school aan behoefte te hebben aan een goed geregelde coördinatie van zorg rondom de leerlingen die problemen hebben met alcohol en/of drugs. De aanbevelingen omtrent samenwerking tussen de school en betrokken organisaties zijn:

Aanbevelingen: samenwerking tussen de school en betrokken organisaties verbeteren door duidelijke afspraken en uitwisseling van informatie

- Er moet sneller worden ingegrepen door de verschillende betrokken organisaties bij een signaal dat een leerling problemen heeft/dreigt te ontwikkelen met middelengebruik. De school moet hierover duidelijke afspraken maken met betrokken organisaties. Hierbij is meer mogelijkheid tot uitwisseling van informatie noodzakelijk.

- Het is wenselijk de coördinatie van de zorg rondom leerlingen die problemen hebben met alcohol en drugs te verbeteren; hiertoe moeten goede afspraken worden gemaakt tussen alle betrokken organisaties.

Literatuur

- Bransen, E. (2011). Databank effectieve jeugdinterventies: beschrijving "Open en Alert". *Utrecht: Nederlands Jeugdinstituut*. Retrieved April 11, 2012, from www.nji.nl
- Cuijpers, P. (2006). Prioriteiten voor verslavingspreventie in de praktijk. Amsterdam: Vrije Universiteit.
- Cuijpers, P., Scholten, M. & Conijn B. (2006). Verslavingspreventie. Een overzichtsstudie, deel 4. Den Haag: ZonMw.
- GGD Rotterdam-Rijnmond (2012). Programma Drugs & Alcohol. Winst op talentontwikkeling, veiligheid en gezondheid.
- Hammink, A., Altenburg, M. & Schrijvers C. (2012). De sociale gevolgen van verslaving. Een state of the art studie naar verstoring van sociale relaties, schooluitval, dakloosheid, schulden en huiselijk geweld als gevolg van alcohol- of drugsverslaving. Rotterdam: IVO.
- Horizon Jeugdzorg (2012). *Horizon Schreuder College Schoolgids 2011-2012*. Horizon Jeugdzorg.
- Kepper, A., Monshouwer, K., Dorsselaer, S. V., & Vollebergh, W. (2012). Middelengebruik door jongeren. *TSG*, 90(5), 287–294.
- Komro, K.A. & Toomey, T.L. (2002). Strategies to Prevent Underage Drinking. *Alcohol Research & Health*, Vol. 26-1.
- Lubman, D.I., Hides, L., Yucel, M. & Toumbourou, J.W. (2007). Intervening early to reduce developmentally harmful substance use among youth populations. *MJA*, 187 (7) S22-S25.
- Snoek, A., Wits, E., van de Mheen, D. & Wilbers, W. (2010). *Vroegsignalering, Richtlijn vroegsignalering middelenmisbruik of -afhankelijkheid bij jongeren* (pp. 1–140). Rotterdam: Resultaten Scoren.
- Spoth, R., Greenberg, M. & Turrisi, R. (2008). Preventive interventions addressing underage drinking: state of the evidence and steps toward public health impact. *Pediatrics*, 121"S311-S336.
- Sun, W.; Skara, S.; Sun, P.; Dent C. W.; & Sussman, S. (2006). Project Towards No Drug Abuse: Long-term substance use outcomes evaluation. *Preventive Medicine*, 42: 188–192.
- Sussman, S.; Dent, C. W.; Stacy, A.; & Craig, S. (1998). One-year outcomes of Project Toward No Drug Abuse. *Preventive Medicine*, 27(4): 632-642.

- Trimbos Instituut. (2012a). De Gezonde School en Genotmiddelen. Utrecht: Trimbos Instituut.
Retrieved from <http://www.trimbos.nl/onderwerpen/preventie/de-gezonde-school-en-genotmiddelen>
- Trimbos Instituut. (2012b). Preventie Alcoholgebruik Scholieren (PAS). Utrecht: Trimbos Instituut.
Retrieved from <http://www.trimbos.nl/onderwerpen/preventie/de-gezonde-school-en-genotmiddelen/pas-interventie>
- Van Deursen, D.S., Salemink, E., Lammers, J. & Wiers, R.W. (2010). Selectieve en geïndiceerde preventie van problematisch middelengebruik bij jongeren. *Kind en Adolescent.* | jaargang 31, nr. 4, p. 234–246
- Van Hasselt, N. (2010). *Preventie van schadelijk alcoholgebruik en drugsgebruik onder jongeren* (pp. 1–177).
- Van Laar, M., & van Ooyen-Houben, M. (red) 2009. Evaluatie van het Nederlandse drugsbeleid. Utrecht/Den Haag: Trimbos-Instituut/WODC.
- Van der Spek, N. & Noijen, J. (2009). De Cannabisshow: Peers op het Podium. Een effectiviteitsonderzoek naar een preventieve interventie gericht op risicovol cannabisgebruik onder jongeren met een multiculturele achtergrond. Den Haag: Zon Mw.
- Van der Spek, N., Peters, G.J.Y., Noijen, J. & Jamin, J. (2010). De Cannabisshow. Een preventieve peer-educationmethode op het podium. *Verslaving*, 6, 22-36.

Bijlage 1 Topiclijst interviews

Algemene vragen

Betrokkenen van de school / externe professionals

1. Kunt u eerst wat vertellen over uw functie? Wat zijn uw werkzaamheden?
2. Kunt u alvast kort beschrijven op welke manier u in contact staat met het Schreudercollege, leerlingen van het Voortgezet Speciaal Onderwijs (VSO) en/of ouders? Hoe vaak heeft u contact met deze mensen?
3. Hoe zou u uw rol beschrijven binnen de preventie van alcohol en drugsgebruik voor leerlingen van het VSO?

Ouders

4. Hoeveel kinderen heeft u die onderwijs volgen op het Schreudercollege, en van welke leeftijd?

Leerlingen

5. Hoe oud ben je, op welke locatie van het Schreudercollege zit je en in welk jaar?

Algemene vragen alcohol- en drugsgebruik leerlingen

Betrokkenen van de school

6. Heeft u zicht op het alcoholgebruik en drugsgebruik door de leerlingen op uw school? Hoeveel leerlingen drinken alcohol? Wat wordt er door de leerlingen gedronken en hoeveel? Hoeveel leerlingen gebruik softdrugs zoals cannabis? Idem: welke en hoeveel harddrugs, zoals cocaïne, XTC of GHB? *Verschillen tussen jongens en meisjes?*
7. Waar gebruiken de leerlingen alcohol? Op school, thuis, in hun vrije tijd? En waar gebruiken ze softdrugs zoals cannabis, en waar harddrugs?
8. Gebruiken leerlingen één soort middel of juist meerdere middelen? Welke kenmerken hebben deze leerlingen?
9. Op welke leeftijd starten leerlingen met het gebruik van alcohol, softdrugs en harddrugs?
10. Wat zijn redenen dat leerlingen alcohol drinken, softdrugs gebruiken, en harddrugs?
11. Hoe komen de leerlingen aan de alcohol of aan de softdrugs en harddrugs?
12. Welke kenmerken hebben de leerlingen, die middelen gebruiken of problematisch gebruikten (misbruik) ten opzichte van de leerlingen die dit niet doen?
13. Welke gevolgen ziet u van genotmiddelengebruik en -misbruik bij leerlingen op uw school? Waar heeft het invloed op? Welke factoren van hun dagelijks leven? *spijbelen, concentratie, schooluitval → waar komen de leerlingen terecht als ze van school gaan zonder diploma?*

14. Als u kijkt naar bovenstaande vragen: zijn hierin verschillen tussen de verschillende locaties van de school? Hoe komt het dat deze verschillen er zijn?

Externe professionals

15. Heeft u zicht op het alcoholgebruik en drugsgebruik door de leerlingen van het Schreudercollege? Hoeveel leerlingen drinken alcohol? Wat wordt er door de leerlingen gedronken en hoeveel? Hoeveel leerlingen gebruiken softdrugs zoals cannabis? Idem: welke en hoeveel harddrugs, zoals cocaïne, XTC of GHB?
16. Waar gebruiken de leerlingen alcohol? Op school, thuis, in hun vrije tijd? En waar gebruiken ze softdrugs zoals cannabis, en waar harddrugs?
17. Hoe komen de leerlingen aan de alcohol of aan de softdrugs en harddrugs?
18. Welke gevolgen ziet u van genotmiddelengebruik en -misbruik bij deze jongeren?

Ouders

19. Weet u of er leerlingen op het Schreudercollege zijn die alcohol drinken? Weet u of uw eigen kind alcohol drinkt?
20. Wat vindt u er van dat jongeren alcohol drinken? Als uw kind alcohol drinkt, wat vindt u daarvan? En zo niet, wat vindt u ervan als hij of zij zou drinken? Wat vindt u er van als jongeren onder de 16 alcohol drinken? En als ze ouder zijn dan 16?
21. Weet u of er leerlingen op het Schreudercollege zijn die drugs gebruiken? Zijn er bijvoorbeeld leerlingen die blowen? Blowt uw eigen kind?
22. Wat vindt u er van dat jongeren blowen? Als uw kind blowt, wat vindt u daarvan? En zo niet, wat zou u ervan vinden als hij of zij zou blowen? Wat vindt u ervan als jongeren onder de 18 blowen? En als ze ouder zijn dan 18?
23. En zijn er leerlingen die harddrugs gebruiken zoals cocaïne, XTC of GHB? Gebruikt uw eigen kind harddrugs?
24. Wat vindt u van het gebruik van harddrugs, zoals XTC, door jongeren? Als uw eigen kind harddrugs gebruikt, wat vindt u daarvan? En zo niet, wat zou u ervan vinden als hij of zij dat deed?

Leerlingen

25. Weet je of er leerlingen op het Schreudercollege zijn die alcohol drinken? Zijn er leerlingen die bier drinken of mixdrankjes bijvoorbeeld? Drink je zelf alcohol of heb je dit weleens gedronken? Zo ja, wat vinden je ouders ervan dat je drinkt of dat je hebt gedronken? Drinken je ouders zelf?
26. Praten klasgenoten over dat ze alcohol hebben gedronken? In het weekend bijvoorbeeld? Hoor je daar weleens verhalen over? Wat vertellen ze dan? Waar drinken ze? Waar drink je zelf?

27. Weet je of er leerlingen op het Schreudercollege zijn die softdrugs gebruiken? Zijn er bijvoorbeeld leerlingen die blowen? Blow je zelf, of heb je weleens geblowd? Zo ja, wat vinden je ouders ervan dat je blowt of hebt geblowd? Blowen je ouders zelf?
28. Praten klasgenoten over dat ze hebben geblowd? Hoor je daar weleens verhalen over? Wat vertellen ze dan? Waar blowen ze? Waar blow je zelf?
29. En zijn er leerlingen die harddrugs gebruiken zoals cocaïne, XTC of GHB? Zo ja, wat gebruiken ze dan? Gebruik je zelf harddrugs, of heb je dat wel eens gebruikt? Zo ja, wat vinden je ouders ervan dat je harddrugs gebruikt of hebt gebruikt? Gebruiken je ouders zelf harddrugs?
30. Praten klasgenoten over dat ze harddrugs hebben gebruikt? Hoor je daar weleens verhalen over? Wat vertellen ze dan? Waar gebruiken ze harddrugs? Waar gebruik je dit zelf?

Beleid en regelgeving op de school, handhaving, interventies en samenwerking met andere instellingen [*hierbij checken of de huidige situatie ook de gewenste situatie is, en zo niet, hoe die er dan uit zou moeten zien*]

Betrokkenen van de school

31. Ik heb begrepen dat er een protocol op school is over alcohol en drugs. Wat is de inhoud? Kunt daar wat meer over vertellen? Welke afspraken zijn er gemaakt met ouders over middelengebruik van hun kinderen? Welke afspraken zijn gemaakt met leerlingen omtrent middelengebruik?
32. Op welke momenten komen afspraken naar voren? Wanneer krijgen de ouders en leerlingen dit protocol? Hoe weten leerlingen en ouders die op jullie school komen dat deze afspraken er zijn?
33. Wanneer komt dit protocol ter sprake binnen het schoolteam?
34. Wordt er aan de afspraken gehouden? Hoe wordt ervoor gezorgd dat afspraken worden nagekomen? Wat zijn eventuele sancties, wat gebeurt er als leerlingen zich niet houden aan de afspraken en de regels?
35. Hoe gaat de school om met leerlingen die op school komen die een alcohol of drugsprobleem hebben? En als een jongere verslaafd is?
36. Werkt de school samen met andere organisaties wat betreft de aanpak van middelengebruik? Of heeft u overleg over dit onderwerp met andere organisaties? Hoe ziet samenwerking eruit? Bijvoorbeeld politie, verslavingszorg (Bouman GGZ/Youz), CJG, DOSA (Deelgemeentelijke Organisatie Sluitende Aanpak), Groepsaanpak Rotterdam, Bureau Jeugdzorg?
37. Hoe verloopt de samenwerking? (*gaat het goed of er zijn er verbeterpunten?*)

38. Geven jullie voorlichting aan de leerlingen over alcohol en drugs? En aan de ouders? En aan de leraren? Hebben jullie lesmateriaal? Zijn er nog andere methoden waarmee de school dit onderwerp onder de aandacht brengt?
39. Denkt u dat de huidige aanpak voldoende is om het middelengebruik op uw school terug te dringen? Zo ja, waarom? Zo nee, wat moet er verbeteren in huidige aanpak? *(handhaven van de regels, samenwerken met andere partijen, betrokkenheid van de ouders, extra aandacht voor bepaalde middelen)* Wat moet er nog meer/extra gebeuren bovenop de huidige aanpak en waarom? *(aandacht voor bepaalde risicogroepen, inzet interventies, samenwerking met partijen waar nu niet mee wordt samengewerkt?)*
40. Waar denkt u dan dat het meeste effect te behalen is? Bij een bepaalde groep leerlingen bijvoorbeeld of een bepaald soort middel?
41. Wat zou u als resultaat van de aanpak van middelengebruik op school willen zien?
42. Heeft u nog belangrijke punten die nog niet eerder in dit gesprek naar voren zijn gekomen? Heeft u nog iets gemist?

Externe professionals

43. Werkt u samen met het Schreudercollege op het gebied van de aanpak van middelengebruik bij de leerlingen? Op welke manier? Hoe vaak hebben jullie contact met elkaar? Heeft uw organisatie ook nog overleg met andere organisaties over middelengebruik door jongeren, al dan niet van het VSO? *[Bijvoorbeeld politie, verslavingszorg (Bouman GGZ/Youz), CJG, DOSA (Deelgemeentelijke Organisatie Sluitende Aanpak), Groepsaanpak Rotterdam, Bureau Jeugdzorg?]*
44. Hoe verloopt de samenwerking? *[gaat het goed of er zijn er verbeterpunten?]*
45. In hoeverre bent u bekend met de aanpak van middelengebruik door leerlingen op het Schreudercollege? Weet u welke regels er zijn er op het Schreudercollege, en hoe deze gehandhaafd worden? Weet u wat de school nog meer doet om het middelengebruik bij de leerlingen te verminderen?
46. Denkt u dat deze huidige aanpak voldoende is om het middelengebruik van de jongeren terug te dringen? Zo ja, waarom? Zo nee, wat moet er verbeteren in huidige aanpak? Wat werkt volgens u het beste?
47. Wat moet er nog meer/extra gebeuren bovenop de huidige aanpak en waarom?
48. En als u denkt aan uw eigen rol hierin en de rol van de organisatie waar u werkt. Vindt u dat dit op deze manier goed ingericht is, of kan daarin nog iets verbeterd worden?
49. Waar denkt u dan dat het meeste effect te behalen is? Bij een bepaalde groep leerlingen bijvoorbeeld of een bepaalde soort middel?
50. Wat zou u als resultaat van de aanpak van middelengebruik voor deze jongeren willen zien?

51. Heeft u nog belangrijke punten die nog niet eerder in dit gesprek naar voren zijn gekomen? Heeft u nog iets gemist?

Ouders

52. Weet u welke regels en procedures er op school zijn over alcohol en drugs? Weet u wat de school doet als een leerling betrapt wordt op alcohol of drugs?
53. Wanneer heeft u over deze regels en procedures gehoord of gelezen?
54. Wat vindt u van deze regels en procedures? *[van elk onderdeel afzonderlijk navragen]*
55. Heeft u van de school weleens informatie gekregen over alcohol en drugs, bijvoorbeeld een folder? Zo ja, wat vond u van deze informatie?
56. Is er weleens op school verteld over alcohol en drugs? Bent u weleens bij een informatieavond geweest over alcohol en drugs? Waarom bent u daar heen geweest? Hoe vond u deze avond? Of waarom bent u daar niet heen geweest?
57. Als u vragen aan de school zou hebben over alcohol of drugs, al dan niet over uw eigen kind, waar zou u dan heen gaan? Is dat al weleens voorgekomen?
58. Heeft u nu behoefte aan informatie over alcohol en drugs? Wilt u daar meer over weten? Waar wilt u dan meer over weten?
59. Wat vindt u van de manier waarop de school omgaat met het alcohol- en drugsgebruik van de leerlingen? *[de regels en procedure, lessen voor de leerlingen waarin het onderwerp naar voren komt, ouderavonden met thema's over alcohol en drugs]*
60. Heeft u nog belangrijke punten die nog niet eerder in dit gesprek naar voren zijn gekomen? Heeft u nog iets gemist?

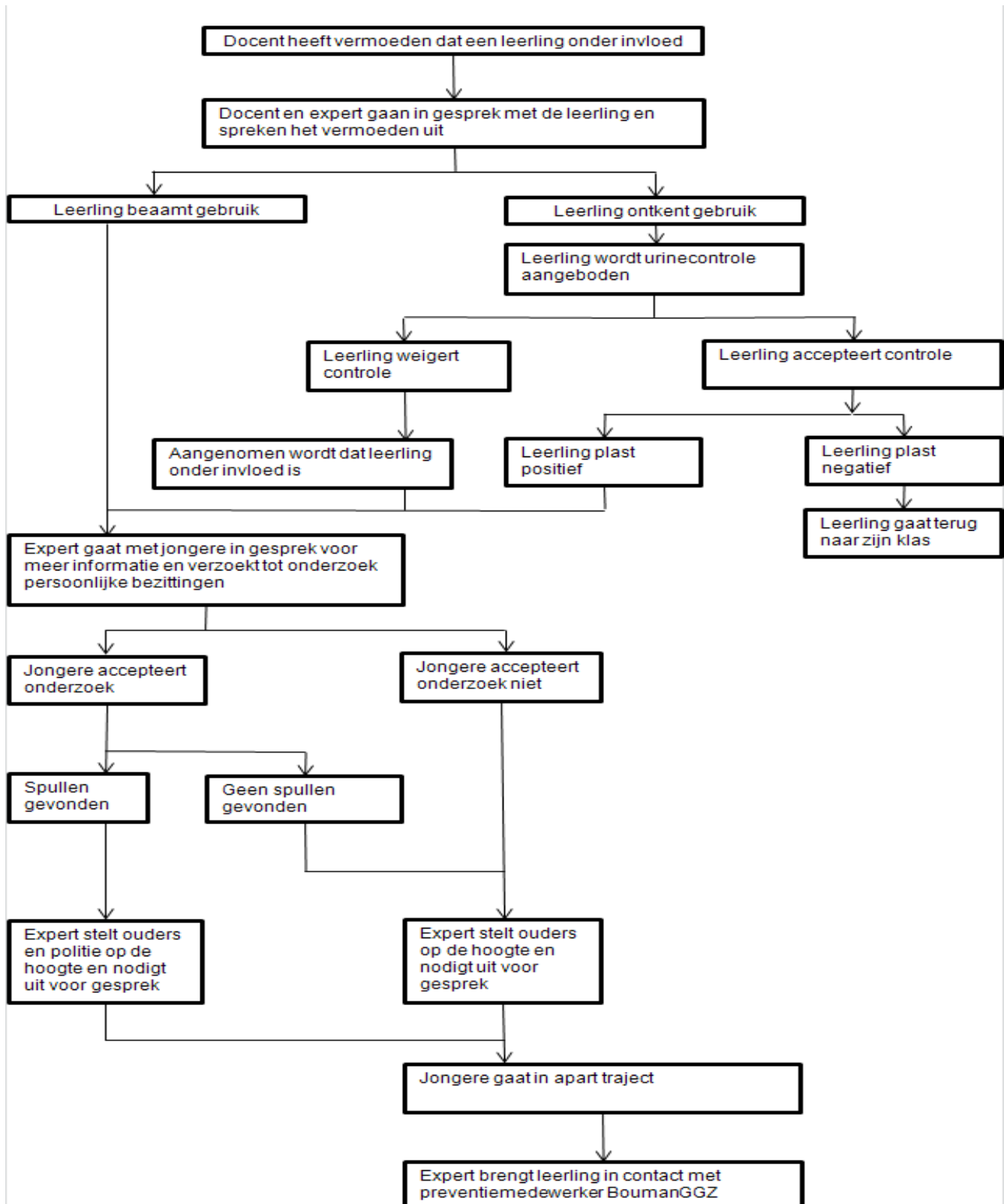
Leerlingen

61. Weet je welke regels er zijn op school over alcohol en drugs? Zo ja, wat zijn de regels?
62. Wanneer heb je over de regels gehoord?
63. Weet je wat er gebeurt als leerlingen zich niet aan de regels houden?
64. Wat vind je van deze regels? Wat vinden je ouders van deze regels?
65. Heb je weleens van school informatie gekregen over alcohol en drugs, bijvoorbeeld een folder? Zo ja, wat vond je hiervan?
66. Heb je weleens les gehad over alcohol en drugs? Hoe ging dat? Van wie kreeg je deze les? Hoe vond je deze les?
67. Heb je nu vragen over alcohol of drugs? Of is dat weleens voorgekomen? Naar wie ga je dan toe met deze vragen? Weet je bij wie je terecht kunt voor vragen?
68. Vind je dat de school goed om gaat met alcohol en drugs? Wat zou er beter kunnen volgens jou?

Bijlage 2 Deelnemers expertmeeting

Naam	Functie	Organisatie
Gerard van Breugel	Verslavingsconsulent	Youz
Anne Chin A Sen	Locatiedirecteur, locatie Taborstraat	Schreuder College
Sanne van Delft	Senior medewerker Vroeg signalering en Geïndiceerde Preventie	Youz
Tineke Donia	Schoolmaatschappelijke deskundige, locatie Slinge	Schreuder College
Casper File	Docent lichamelijke opvoeding, locatie Villeneuvestraat	Schreuder College
Bas Harmsen	Praktijkdocent, locatie Villeneuvestraat	Schreuder College
Iris Hilderink	Wetenschappelijk medewerker	Trimbos-instituut
Marten Schaafsma	Beleidsadviseur	Landelijk Expertise Centrum Speciaal Onderwijs

Bijlage 3 Beslisboom Horizon Jeugdzorg bij alcohol- of drugsgebruik door leerling



Bijlage 4 Handelingsprocedure locatie Slinge bij alcohol- of drugsgebruik door leerling

Hulpverlening Youz (voorheen Bouman GGZ) op het Schreuder College Slinge
Hulpverlening bij drugs-, alcohol-, en gameverslaving en – gebruik.

- Als er bij een leerling meerdere signalen door het personeel worden waargenomen, worden de drugshulpverleners (Nick en Tineke) op de locatie hierover geïnformeerd.
- De drugshulpverleners gaan met de leerling in gesprek, en informeren de ouders/verzorgers wat er is gesignaleerd.
- De drugshulpverleners bieden in geval van drugsgebruik een drugstest aan, waardoor een leerling kan aantonen dat hij niet onder invloed is, of de laatste twee weken drugs gebruik heeft.
- Als een leerling de drugstest weigert, en het vermoeden is dat hij/zij onder invloed is. Dan wordt de leerling naar huis gestuurd, nadat één van de drugshulpverleners van de locatie telefonisch contact heeft gehad met de ouders/verzorgers.
- Als uit de drugstest blijkt dat hij onder invloed is, of als de leerling toegeeft dat hij gebruik heeft, wordt hij na contact met de ouders/verzorgers voor de rest van de dag naar huis gestuurd.
- De betreffende leerling wordt ingebracht in de Commissie van Begeleiding, en er wordt, na overleg met de ouders/verzorgers een eerste afspraak gemaakt met de gezondheidscoach van Youz, op de schoollocatie.
- De terugkoppeling van de hulpverlening van de gezondheidscoach vindt plaats in de Commissie van Begeleiding, waarbij de gezondheidscoach eens per 6 weken aanwezig is en verslag uitbrengt van de ontwikkelingen van betreffende leerling met betrekking tot de verslavingsproblematiek.
- De leerling kan er ook voor kiezen om buiten school hulpverlening te zoeken bij Youz.
- De Schoolmaatschappelijk Deskundige informeert de ouders/verzorgers van de betreffende leerling over de ontwikkelingen van de hulpverlening door de gezondheidscoach van Youz.
- In het Handelingsplan van de betreffende leerling wordt aangegeven dat er hulpverlening is voor drugs- alcohol of gameverslaving vanuit Youz.