



wetenschappelijk bureau voor  
onderzoek, expertise en advies  
op het gebied van leefwijzen,  
verslaving en daaraan gerelateerde  
maatschappelijke ontwikkelingen



**Wijkscan Plus:  
lokaal gedragen preventie  
van middelengebruik  
onder kwetsbare jongeren**

Rapid Assessment and Response als  
basis voor preventie op wijkniveau

Alice Hammink  
Cas Barendregt  
Elsje Wits  
Dike van de Mheen

## **Wijkscan Plus:**

### **lokaal gedragen preventie van middelengebruik onder kwetsbare jongeren**

Rapid Assessment and Response als basis voor preventie op wijkniveau

Alice Hamminck, Cas Barendregt, Else Wits, Dike van de Mheen

Mei 2015

In samenwerking met:



Dit project werd mogelijk gemaakt door:



Het onderzoeksinstituut IVO werkt op een enthousiaste manier samen met opdrachtgevers aan het beantwoorden van vragen rondom leefstijl, verslaving en zorg. Het verbeteren van de situatie van kwetsbaren in de maatschappij speelt daarbij een belangrijke rol.

IVO Instituut voor Onderzoek naar Leefwijzen en Verslaving  
Heemraadssingel 194  
3021 DM Rotterdam  
+31 10 425 33 66  
secretariaat@ivo.nl  
www.ivo.nl

# Inhoudsopgave

<b>1</b>	<b>Inleiding</b>	13
1.1	Ontstaan van de Wijkscan Plus	13
1.2	Doel van de Wijkscan Plus	14
1.3	Kenmerken van de Wijkscan Plus	15
<b>2</b>	<b>De voorbereidende fase</b>	19
2.1	De aanleiding voor de Wijkscan Plus	19
2.2	Duur van de voorbereidende fase	19
2.3	De eerste snelle verkenning	20
2.4	Teamsamenstelling	21
2.5	Training	22
2.6	Informeren van relevante betrokkenen	22
2.7	Werken met rasters: het verwerken en analyseren van verzamelde gegevens	23
2.8	Wekelijkse bespreking resultaten	24
2.9	Onderzoeksvragen	25
<b>3</b>	<b>Verkenkende fase: bestaande informatie, veldobservaties en open interviews</b>	29
3.1	Duur van de fase	29
3.2	Bestaande informatie	29
3.3	Veldobservaties	30
3.4	Open interviews	30
3.4.1	Raster respondentgegevens	30
3.4.2	Format open interview	31
3.4.3	Wie wordt in deze fase geïnterviewd?	31
3.4.4	Verwerken in de rasters	32

<b>4</b>	<b>Verdiepende fase: semi-gestructureerde interviews</b>	35
4.1	Duur van de fase	35
4.2	Het opstellen van de topiclijst	35
4.3	Wie wordt in deze fase geïnterviewd?	36
4.4	Betrekken van de doelgroep	36
4.5	Raster respondentgegevens	36
4.6	Introductie als interviewer	37
4.7	Bespreken van resultaten in het team	37
4.8	Afname en verwerking van het interview	37
4.9	Gebruik maken van eerdere interviews	38
4.10	Verwerken van resultaten in de rasters	38
<b>5</b>	<b>Aanvullen en verifiëren: focusgroepen</b>	41
5.1	Duur van de fase	41
5.2	Focusgroepen	41
5.2.1	Locatie van de focusgroep	44
5.2.2	Rollen in de focusgroep	44
<b>6</b>	<b>Rapportage</b>	47
	Literatuur	50
	Bijlage 1. Raster bestaande informatie	52
	Bijlage 2. Raster contextinformatie	53
	Bijlage 3. Raster respondentgegevens	54
	Bijlage 4. Raster open en semi-gestructureerde interviews	55

# Samenvatting

## **Wijkscan Plus: lokaal gedragen preventie van middelengebruik onder kwetsbare jongeren**

### **Wijkgericht werken: noodzaak om te differentiëren**

Steeds meer wordt de wijk het niveau waar zorg in een vroeg stadium en ‘dicht bij huis’ wordt georganiseerd, in aansluiting op het welzijnswerk en informele netwerken in de wijk. Om doelmatig te werken, bijvoorbeeld in het voorkomen van middelenproblematiek bij jongeren, zal op wijkniveau in kaart gebracht moeten worden wie de bewoners zijn, wat ze willen en hoe ze het beste te bereiken zijn. Hiervoor zijn niet alleen de ‘harde’ gegevens nodig over bijvoorbeeld bevolkingssamenstelling en zorggebruik, maar ook over de zaken die in de wijk – door bewoners, lokale ondernemers, professionals in zorg en welzijn – als belangrijk worden ervaren. Bevolkingsmonitors en (zorg-)registraties geven maar een deel van de werkelijkheid, zeggen niets over het functioneren van formele en informele lokale netwerken om bij aan te haken en zijn vaak niet helemaal actueel.

### **Wijkonderzoek samen met lokale stakeholders**

Het IVO heeft op basis van een bestaande werkwijze (RAR) een handleiding ontwikkeld voor het uitvoeren van kortdurende, kleinschalige wijkonderzoeken waarbij een onderzoeker in 4 à 5 maanden tijd samen met verslavingspreventiewerkers het gebruik van alcohol en drugs bij jongeren in een wijk in kaart brengt, deze problematiek bespreekt met wijkpartners en met hen en de jongeren nadenkt over een geschikte (preventieve) aanpak. De focus ligt hier op het gebruik van alcohol en drugs, maar deze kan ook breder liggen, bijvoorbeeld op psychosociale problematiek bij volwassenen in een wijk. Wij noemen deze werkwijze ‘Wijkscan Plus’, omdat het resultaat niet alleen een rapportage is met een analyse van de kenmerken en

problemen onder (bijvoorbeeld) jongeren in de wijk op basis van registraties en epidemiologisch onderzoek (zoals gangbaar in een zogenoemde *wijkscan*), maar waarbij ook een lokaal netwerk is opgebouwd. In het lokale netwerk:

- Zijn formele en informele netwerken met elkaar in contact gebracht;
- Hebben de deelnemers al van gedachten gewisseld over de psychosociale of gezondheidsproblematiek in de wijk;
- Is draagvlak aanwezig voor een vastgestelde aanpak van de problemen.

Bovendien kan het resultaat van de Wijkscan Plus een concreet actieplan zijn waar de betrokkenen in een wijk mee aan de slag kunnen. Een onderzoeker en interviewer gaan samen met één of twee ‘zorgprofessionals’<sup>1</sup> in een team aan de slag om via sleutelinformanten in de wijk gegevens te verzamelen over de wijk. Deze zorgprofessionals vertegenwoordigen zorg- of welzijnsorganisaties die in de wijk actief zijn. Het grote voordeel van deze werkwijze is dat zij, via het mede-uitvoeren van de Wijkscan Plus, intensief contact hebben gehad met alle relevante wijkpartners, formeel en informeel. Bovendien hebben ze meer gevoel gekregen voor wat de drijfveren van bewoners en andere wijkpartners zijn.

---

1 De term ‘zorg’ moet hier breed worden opgevat (zorg en/of welzijn).



## 1. Wijkscan Plus

De Wijkscan Plus bestaat uit verschillende fasen (zie hieronder het kopje ‘Organisatie’). Kenmerk van de Wijkscan Plus is dat het gaat om een snelle dataverzameling waarbij *triangulatie* en *trechtering* een belangrijke rol spelen. Triangulatie vindt plaats door verschillende onderzoeksmethoden te gebruiken en verschillende informatiebronnen te raadplegen. Trechtering houdt in dat in de verkennende fase van de Wijkscan Plus breed informatie wordt gezocht en naarmate het onderzoek vordert, en er steeds meer informatie verzameld is, steeds gericht naar de nog ontbrekende informatie wordt gezocht. Ook wordt de doelgroep en de te onderzoeken problematiek steeds strakker afgebakend. Iedere Wijkscan Plus die wordt uitgevoerd heeft een aantal onderzoeksvragen als leidraad tijdens de gehele dataverzameling. De onderzoeksvragen richten zich op:

- de aard en omvang van psychosociale en/of gezondheidsproblematiek in de wijk, bijvoorbeeld middelenproblematiek;
- de te onderscheiden doelgroepen, bijvoorbeeld kwetsbare jongeren;
- de bestaande en benodigde aanpak.

Door in iedere fase een grote variatie aan wijkpartners (formeel of informeel) en wijkbewoners te betrekken, kan een breed gedragen prioritering van psychosociale problematiek in de wijk worden geformuleerd, en de daarvoor benodigde aanpak.

Wat een Wijkscan Plus uiteindelijk oplevert is afhankelijk van de startpositie van een wijk: als het gaat om een ‘aandachtswijk’ waar vanwege problemen op verschillende terreinen al jarenlang integraal op is ingezet, dan is vaak sprake van een stevig (in)formeel netwerk waar een Wijkscan Plus op kan meeliften. Daardoor worden sneller spijkers met koppen geslagen dan in een wijk waar een dergelijk netwerk ontbreekt. Daar zal eerst moeten worden begonnen met het bijeenbrengen van partijen (bewoners, ondernemers, zorgverleners, buurtwerk), om vervolgens feiten en meningen over de problematiek in een wijk uit te wisselen en een voorzichtige start te maken met het bedenken van een op de wijkenmerken gebaseerde aanpak van de psychosociale problematiek.



## **2. Organisatie**

Een Wijkscan Plus team bestaat uit een onderzoeker, een interviewer en twee zorg- of welzijnsprofessionals: medewerkers van organisaties die betrokken zullen zijn bij de uiteindelijke wijkaanpak. De samenstelling van het team zal per wijk verschillen, afhankelijk van de inschatting van de belangrijkste aandachtsgebieden in een wijk (bijvoorbeeld veel gezinnen met lage SES en daaraan gerelateerde problemen, of juist veel ouderen waarbij eenzaamheid en depressie voorkomen).

Het Wijkscan Plus team komt iedere week bijeen om de tot dan toe verzamelde gegevens te bespreken en keuzes te maken voor het vervolg van de dataverzameling. Voor de start van de Wijkscan Plus moet het team worden getraind. De totale duur van een Wijkscan Plus is 15 tot 21 weken. De fasen van de Wijkscan Plus staan hieronder kort beschreven.

### **Vorbereidende fase (4-6 weken)**

Tijdens de voorbereidende fase worden de eerste contacten gelegd in de wijk en vindt een eerste verkenning plaats naar de wijkkenmerken door een onderzoeker en de interviewer. Daarna wordt de definitieve samenstelling van het WijkscanPlus-team bepaald in overleg met de opdrachtgever en betrokken zorg- of welzijnsorganisaties.

### **Verkenkende fase: verzamelen van bestaande informatie en open interviews (3-5 weken)**

In de verkennende fase van de Wijkscan Plus wordt zo veel mogelijk informatie over de wijk en de psychosociale problemen (bijvoorbeeld middelenproblematiek) in de wijk verzameld. Dit gebeurt via het verzamelen van bestaande informatie en via interviews. Daarnaast vinden oriënterende, open interviews plaats met professionals, wijkbewoners en andere relevante betrokkenen. De verkennende fase eindigt met een afbakening van de focus van de Wijkscan Plus, een nader uitgewerkte vraagstelling voor het vervolg van de Wijkscan Plus, en het opstellen van de interviewprotocollen voor de volgende verdiepende fase.

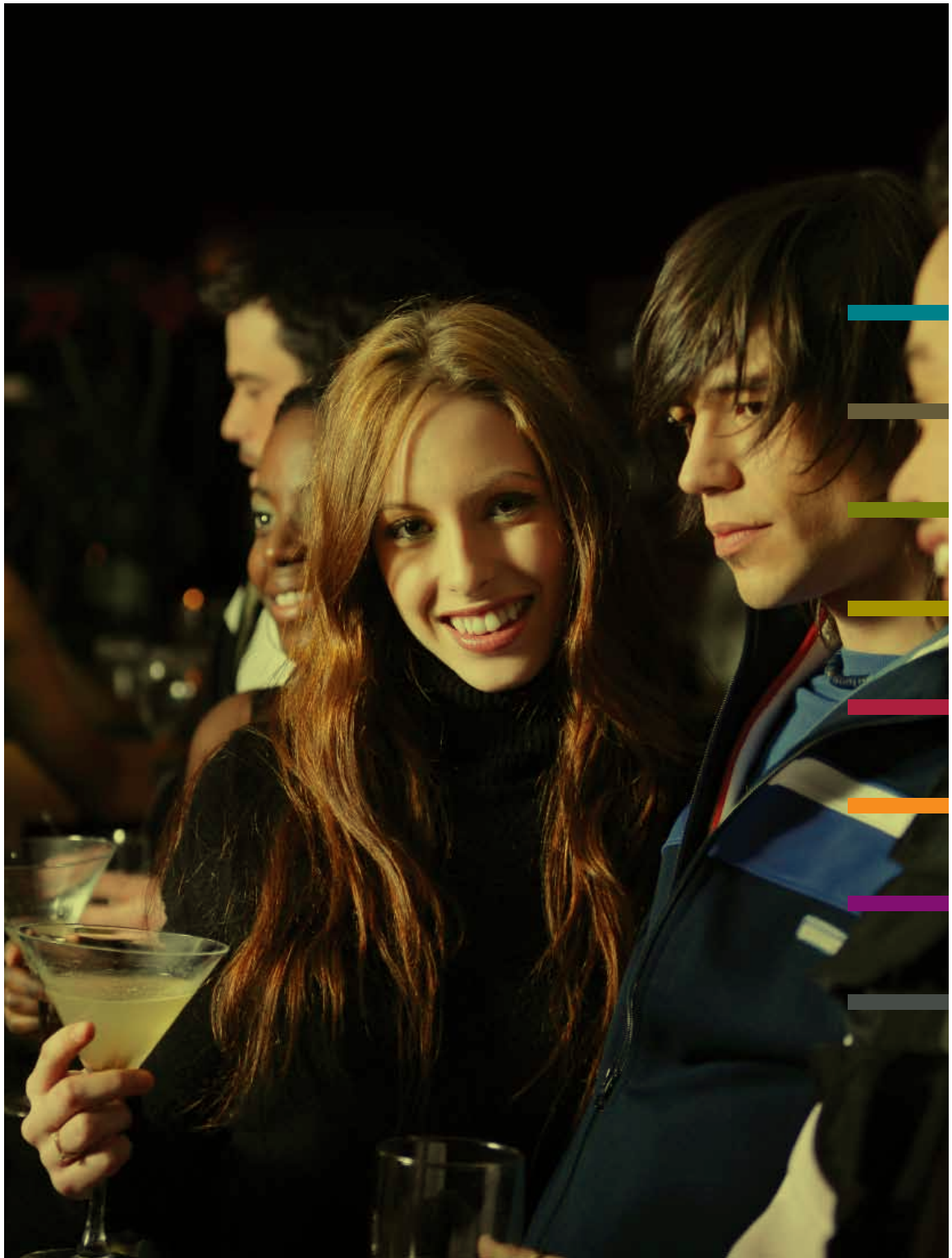
**Verdiepende fase: semi-gestructureerde interviews (4-6 weken)**

In de semi-gestructureerde interviews wordt gericht en diepgaander ingezoomd op specifieke vormen van psychosociale problematiek (onder andere middelenproblematiek) in de wijk in een bepaalde doelgroep (bijvoorbeeld jongeren) en bestaande en benodigde (preventieve) interventies op deze terreinen. Er wordt zoveel mogelijk variatie aangebracht in de achtergrond en disciplines van de respondenten, en hun rol in de wijk. Naast de formele instanties worden ook informele netwerken en wijkbewoners in deze fase benaderd om te vragen naar hun kennis over en visie op de thema's die aan de orde zijn.

**Verificatie en rapportage: focusgroep (4 weken)**

In de verificatiefase worden één of meerdere focusgroepsbijeenkomsten georganiseerd waar wijkbewoners, wijkprofessionals en leden van informele netwerken voor worden uitgenodigd.

Product van de Wijkscan Plus is een eindrapport met de belangrijkste onderzoeksbevindingen en een concreet advies voor de aanpak van verslavings- of psychosociale problematiek in de wijk.



1

# Inleiding

In deze handleiding wordt stap voor stap uitgelegd hoe snel en systematisch zicht kan worden verkregen op middelenproblematiek en daaraan gerelateerde (psychosociale) problemen onder jongeren in een wijk met behulp van de Wijkscan Plus. De werkwijze is in een landelijk project door het IVO en drie afdelingen voor verslavingspreventie<sup>2</sup> ontwikkeld om wijkgerichte verslavingspreventie onderbouwd te kunnen inzetten. De voorbeelden die we in deze handleiding gebruiken gaan daarom vooral over (problematisch) middelengebruik onder kwetsbare jongeren in een wijk, maar de Wijkscan Plus kan ook gebruikt worden om bijvoorbeeld psychosociale problemen bij ouderen in kaart te brengen. Ook overlast van jongeren kan een directe aanleiding geven om een kort, oplossingsgericht wijkonderzoek uit te voeren.

## 1.1 Ontstaan van de Wijkscan Plus

De Wijkscan Plus is gebaseerd op de methode *Rapid Assessment and Response* (RAR) (Braam, Verbraeck, & Trautmann, 2013). Dit is een onderzoeksmethodiek waarbij in een afgebakend gebied, in relatief korte tijd informatie over bepaalde problematiek wordt verzameld (assessment) en waarbij, samen met belanghebbenden, een antwoord (respons) wordt geformuleerd om de gevonden problemen aan te pakken. Verschillende gegevensbronnen worden met elkaar gecombineerd, waarbij het perspectief van de doelgroep nadrukkelijk wordt betrokken.

De RAR-methode is in de jaren negentig ontwikkeld door Stimson en collega's (Rhodes, Fitch, Stimson, & Suresh Kuma, 2000; Stimson et al., 2006) in opdracht van de World Health Organisation (WHO) en UNAIDS. Aanleiding

---

2 De drie betrokken verslavingszorginstellingen zijn: Tactus Verslavingszorg, Mondriaan Zorggroep en het jongerenmerk Youz van Bouman GGZ

hiervoor was de snelle ontwikkeling van het intraveneus drugsgebruik en de daarmee gepaard gaande HIV/aids epidemie in Rusland. Deze problematiek vroeg om een methode om adequaat en oplossingsgericht in te spelen op urgente gezondheidsproblemen in de bevolking.

Naast het inzetten van de RAR voor het aanpakken van intraveneus drugsgebruik, is de RAR in de afgelopen jaren voor veel verschillende doeleinden gebruikt. Sinds enkele jaren wordt de RAR onder andere gebruikt in de Nederlandse verslavingspreventie om zicht te krijgen op middelengebruik onder jongeren in een wijk of stad (Dupont, Kaplan, Braam, Verbraeck, & de Vries, 2014). Dit was voor het IVO aanleiding om een onderzoek te starten naar de meerwaarde van een wijkgerichte aanpak op basis van de RAR-methodiek bij het verbeteren van het bereik van verslavingspreventie onder kwetsbare jongeren. Met financiering van ZonMw heeft het IVO samen met drie instellingen voor verslavingszorg in 2013 in vier wijken in Nederland de RAR methode toegepast en geëvalueerd. Daarbij hebben preventiewerkers samen met onderzoekers gegevens verzameld over middelengebruik bij jongeren in de wijk, en is samen met sleutelfiguren in de wijk een preventieaanpak bepaald. Op basis van die ervaringen is deze handleiding opgesteld. Wij noemen de werkwijze 'Wijkscan Plus', omdat niet alleen kenmerken van een wijk op basis van registraties en epidemiologisch onderzoek in kaart worden gebracht - zoals gangbaar in een zogenoemde *wijkscan* -, maar ook lokale stakeholders worden geraadpleegd en een lokaal netwerk wordt opgebouwd (de Plus). Daarmee krijgt men zicht op het functioneren van formele en informele lokale netwerken om bij aan te haken, en ontstaat een lokaal gedragen prioritering en werkwijze in de gekozen wijkaanpak.

## **1.2 Doel van de Wijkscan Plus**

De Wijkscan Plus kan dienen om de problematiek en sterke kanten van een wijk in kaart te brengen en daar een passende, breed gedragen aanpak op te formuleren. Aanleiding kan een signaal vanuit de wijk zijn dat er problemen spelen, bijvoorbeeld problemen met een groep overlastgevend hangjongeren. Aanleiding kan ook zijn dat er op wijkniveau op psychosociaal gebied

inhoudelijke prioriteiten moeten worden gesteld door een wijkteam. In dat geval kan via de Wijkscan Plus een lokaal gedragen prioritering worden verkregen, waarbij lokale stakeholders (formele en informele netwerken) intensief zijn betrokken. Dit biedt inhoudelijk en organisatorisch een goede basis voor de verdere uitvoering van de ontwikkelde visie en aanpak.

### **1.3 Kenmerken van de Wijkscan Plus**

Belangrijke elementen van de Wijkscan Plus zijn triangulatie en trechtering. *Triangulatie* houdt in dat er vanuit verschillende invalshoeken naar een probleem gekeken wordt. In een wijk wordt dus niet alleen de invalshoek van relevante professionals (gemeente, zorg en welzijn) in beeld gekregen, maar ook van buurtbewoners (bijvoorbeeld ouders en jongeren) en ondernemers. Triangulatie komt ook tot stand doordat er verschillende onderzoeksmethoden worden gebruikt in de Wijkscan Plus. Zo worden bijvoorbeeld open interviews en semi-gestructureerde interviews afgenomen bij sleutelfiguren in de wijk, en wordt met hen een focusgroepsbijeenkomst georganiseerd. Naast de triangulatie is het voordeel van het 'bevragen' van veel verschillende betrokkenen in de wijk dat er een breed gedragen visie op de problematiek en de daar bijbehorende aanpak ontstaat.

Het andere belangrijke element, *trechtering*, houdt in dat er eerst heel breed informatie verzameld wordt, maar dat de doelgroep steeds meer wordt afgebakend en er steeds gericht naar nog ontbrekende informatie wordt gezocht. Trechtering kan ook betekenen dat de problemen (en hun oorzaak) steeds meer gespecificeerd worden en er prioritering van problemen plaats kan vinden voor het wijkbeleid.

De Wijkscan Plus bestaat uit vier fasen:

1. Voorbereidende fase: samenstellen van het Wijkscan Plus-team na een eerste oriëntatie op de wijk
2. Verkennende fase: verzamelen van bestaande informatie en open (telefonische) interviews
3. Verdiepende fase: semi-gestructureerde interviews met sleutel-informanten
4. Aanvullende en verifiërende fase: focusgroep(en)

Tot slot wordt een rapport geschreven van de bevindingen uit de Wijkscan Plus. Dit rapport kan een concreet plan van aanpak bevatten voor bepaalde problematiek in de wijk, maar kan ook eindigen met enkele aanbevelingen voor financiële of beleidsmatige prioriteiten in een wijkbrede aanpak.

In deze handleiding wordt iedere fase uitgebreid beschreven. Het is niet altijd noodzakelijk alle fasen van de Wijkscan Plus te doorlopen. Bij de verkennende fase geven we een zogenaamde 'exit-optie': op dat punt kan de Wijkscan Plus worden afgesloten en kan de verzamelde informatie worden gebruikt voor het aanpakken van de problemen in de wijk.





2

# De voorbereidende fase

## **2.1 De aanleiding voor de Wijkscan Plus**

De aanleiding voor een Wijkscan Plus kan zoals gezegd verschillen per wijk en situatie. Voor de ene wijk kan de aanleiding bijvoorbeeld een acuut signaal vanuit de wijk zijn over problematisch middelengebruik of drugs-overlast. In een andere wijk kan behoefte zijn aan een (nieuwe) preventie-aanpak op het gebied van eenzaamheid of psychische gezondheid, waar de doelgroep nog nader voor moet worden gedefinieerd. Dat de aanleiding zo divers kan zijn maakt de Wijkscan Plus multi-inzetbaar.

Breng aan het begin van de Wijkscan Plus goed in kaart wat de aanleiding is en welke implicaties dit heeft voor de uitvoering van de Wijkscan Plus. Is de aanleiding bijvoorbeeld dat in een wijk sprake lijkt te zijn van verslavingsproblematiek ‘achter de voordeur’, dan kan daar de teamsamenstelling op worden afgestemd. Ook leveren veldobservaties dan waarschijnlijk minder informatie op, terwijl veldobservaties bijvoorbeeld bij zichtbare, overlastgevendende hangjongeren juist een belangrijke bron van informatie kunnen zijn.

## **2.2 Duur van de voorbereidende fase**

Het opstarten van een Wijkscan Plus kost tijd. Preventiewerkers voeren samen met een onderzoeker de Wijkscan Plus uit. Zij hebben vaak een volle agenda en moeten voldoende tijd vrij kunnen maken, vaak door taken aan collega's over te dragen, voordat zij starten met de Wijkscan Plus. Houd in de planning rekening met vier tot zes weken voorbereidingstijd.

### **2.3 De eerste snelle verkenning**

Iedere Wijkscan Plus start met het aanstellen van een onderzoeker en een getrainde interviewer. Deze (wetenschappelijk opgeleide) onderzoeker en interviewer voeren een eerste snelle verkenning uit in de wijk. Dit houdt in dat zij een start maken met het verzamelen van bestaande informatie over de mogelijke problemen in de wijk en met enkele prominente personen (sleutelfiguren) in de wijk spreken. Een voordeel van deze eerste snelle verkenning is dat, op basis van die informatie, kan worden vastgesteld welke andere zorg- of welzijnsprofessionals het beste deel kunnen gaan uitmaken van het Wijkscan Plus team. Deze samenstelling van het team gebeurt uiteraard in samenspraak met de opdrachtgever van de Wijkscan Plus en de wijkregisseur van de gemeente of andere relevante personen of organisaties (zoals het wijkteam).

De eerste snelle verkenning door de onderzoeker en interviewer heeft nog twee andere voordelen:

Ten eerste kan het zijn dat een Wijkscan Plus wordt uitgevoerd omdat er signalen vanuit de wijk komen dat er bepaalde problemen spelen, bijvoorbeeld overlastgevende jongeren of drugsoverlast door dealers. In de snelle, verkennende ronde kan de onderzoeker alvast een beeld krijgen van de mate waarin deze signalen actueel zijn. Speelt de problematiek nog steeds en hoe urgent is de problematiek? Een ander voordeel is dat de onderzoeker een inschatting kan maken van het al dan niet bestaande netwerk van professionals in de wijk. Uit het onderzoek naar (problematisch) middelengebruik onder kwetsbare jongeren bleek dit bestaande netwerk sterk bepalend te zijn voor de benodigde doorlooptijd en het succes van de Wijkscan Plus (Barendregt, Hammink, Wits, & Van de Mheen, 2015). Als er nog weinig bestaand netwerk is, dan kan de Wijkscan Plus goed worden ingezet om dit bestaande netwerk op te bouwen, maar is het te hoog gegrepen om te verwachten dat er aan het einde van de Wijkscan Plus een breed gedragen preventieaanpak is voor de problematiek in de wijk. Het doel van de Wijkscan Plus moet dan worden aangepast.

## **2.4 Teamsamenstelling**

Na de eerste snelle verkenning wordt de rest van het Wijkscan Plus team samengesteld. Een Wijkscan Plus team bestaat uit minimaal één wetenschappelijk onderzoeker, een getrainde interviewer (met onderzoeksachtergrond) en één of twee zorg- of welzijnsprofessionals die werkzaam (zullen) zijn in de wijk. De samenstelling van het team hangt af van de thema's die in de Wijkscan Plus centraal staan, vanwege prioriteiten van een gemeente (bijvoorbeeld bij overlast van jongeren). Op basis van de informatie uit de eerste snelle verkenning kan in overleg met de opdrachtgever en betrokken zorg- en welzijnsorganisatie(s) worden afgestemd welke professionals deel gaan uitmaken van het Wijkscan Plus team, bijvoorbeeld preventiewerkers uit de verslavingszorg of een jongerenwerker. Ook bewoners (bijvoorbeeld jongeren uit de doelgroep) kunnen deelnemen aan het team. Voorwaarde is dan dat zij betrokken zijn bij de buurt en een netwerk hebben in de wijk. Door deze diverse samenstelling van het team worden verschillende invalshoeken op de problematiek ingebracht en vindt er ook binnen het team triangulatie plaats.

Ieder teamlid heeft zijn eigen vaardigheden en ervaringen die hij of zij in het team in brengt. Let bij de samenstelling van het team op variatie in demografische kenmerken (geslacht, leeftijd, etnische herkomst) en vaardigheden. Het ene teamlid zal meer een denker zijn, de ander meer een doener. Voor een succesvol verloop van de Wijkscan Plus is het van belang dat alle teamleden ervaring (of sterke affiniteit) hebben met open en semi-gestructureerde interviews. Eventueel kunnen de teamleden daar in worden getraind voorafgaand aan de dataverzameling. De deelnemende zorg- of welzijnsprofessionals in het WijkscanPlus-team zijn minimaal HBO geschoold en dienen voldoende ervaring te hebben met het uitvoeren en interpreteren van kwalitatieve interviews, of zij moeten daar sterke affiniteit mee hebben. Zo nodig worden zij hierin getraind voorafgaand aan de Wijkscan Plus.

De onderzoeker is verantwoordelijk voor het bewaken van het proces en een deel van de gegevensverzameling (o.a. leiden van de focusgroep bijeenkomst) en de eindredactie van de rapportage. De (getrainde) zorg- of welzijnsmedewerkers, de onderzoeker en de interviewer in het Wijkscan Plus-team zijn gezamenlijk verantwoordelijk voor het verzamelen van de gegevens en de interpretatie daarvan. De rapportage wordt geschreven door de onderzoeker en één of twee teamleden lezen mee. Een onafhankelijke partij is eindverantwoordelijk, bijvoorbeeld het onderzoeksbureau waarvan de onderzoeker in het team actief is. Als de onderzoeker niet onafhankelijk is, omdat hij of zij bijvoorbeeld ook preventiewerker bij verslavingszorg is, kunnen andere partijen deze rol vervullen. Zij mogen geen belang hebben bij de interventies die in de wijk kunnen worden ingezet, bijvoorbeeld een gebiedsmanager.

Tot slot is het belangrijk dat ieder teamlid voldoende tijd heeft om de Wijkscan Plus uit te voeren. Ieder teamlid moet gemiddeld een dag per week beschikbaar zijn voor uitvoering van de Wijkscan Plus. In sommige gevallen is dit in te plannen naast de reguliere werkzaamheden van het teamlid, maar vaker zal het zo zijn dat de teamleden vrij moeten worden gepland om de Wijkscan Plus uit te voeren. Houd hier (op tijd) rekening mee in de voorbereiding.

## **2.5 Training**

Voor het starten met een Wijkscan Plus is het belangrijk dat het team onder andere wordt getraind in de verschillende methoden van dataverzameling en de werkwijze als geheel. Het IVO kan deze training verzorgen vanuit de brede ervaring met meerdere onderzoeken waarin de Wijkscan Plus methodiek werd gebruikt. De training kan ook worden gegeven door andere ervaren RAR-onderzoekers.

## **2.6 Informeren van relevante betrokkenen**

Voor een goed verlopend proces dienen relevante partijen te worden geïnformeerd over het voornemen om een Wijkscan Plus uit te voeren: allereerst de organisaties die betrokken zijn bij de uitvoering van de Wijk-

can Plus (oftewel: die vertegenwoordigd zijn in het team), en vervolgens enkele belanghebbende partijen in de wijk. Welke partijen dit zijn en de manier waarop ze worden geïnformeerd kan verschillen per Wijkscan Plus. De onderzoeker en interviewer kunnen een deel van de relevante personen en organisaties in de wijk informeren tijdens de eerste snelle verkenning. In sommige wijken kan het wenselijk zijn een startbijeenkomst te organiseren waar de belangrijkste partijen voor worden uitgenodigd. In andere wijken is het aan te raden de belanghebbende partijen vooral één op één te informeren over de Wijkscan Plus. Belangrijk aandachtspunt is dat het voor personen en organisaties duidelijk moet worden wat de opbrengst van de Wijkscan Plus voor hen is.

## **2.7 Werken met rasters: het verwerken en analyseren van verzamelde gegevens**

In iedere fase worden veel gegevens verzameld. Om deze op een zo systematisch mogelijke wijze te kunnen verwerken en analyseren is het aan te raden om gegevens in rasters te verwerken (zie bijlagen). Van elke onderzoeksvraag wordt een raster gemaakt en in elk raster worden de antwoorden per informatiebron (document of respondent) samengevat. De rasters zijn onderverdeeld naar onderzoeksvraag en fase van de Wijkscan Plus. Hoe de rasters er precies uitzien hangt af van wat het team prettig vindt werken en wat aansluit bij de onderzoeksvragen en –methoden. Er kan bijvoorbeeld ook worden gekozen voor een Excelbestand waarin de (sub)onderzoeksvragen in de rijen staan en waarin elke respondent of andere informatiebron in een aparte kolom wordt weergegeven. Op die manier ontstaat een totaaloverzicht van de informatie per (sub)onderzoeksvraag.

Bij het verwerken van gegevens uit interviews met sleutelinformanten is het belangrijk een apart raster te maken een genummerd overzicht van respondenten en hun gegevens. In de overige rasters of het totaalbestand in Excel wordt dan alleen het respondentnummer gebruikt, zodat de gegevens op een vertrouwelijke manier worden verwerkt. Meer uitleg hierover is te vinden in hoofdstuk 3, bij de beschrijving van de open interviews.

*Enkele tips bij het werken met de rasters:*

- Verwerk de verzamelde gegevens meteen nadat ze verzameld zijn. Op die manier geeft het raster altijd een actueel overzicht van de resultaten. De interviews worden niet woord voor woord uitgewerkt, de rasters bevatten een samenvatting van de antwoorden, dus direct na het interview zit die informatie nog vers in het geheugen.
- Check voorafgaand aan ieder nieuw (half)open interview de gegevens die tot nu toe verzameld zijn. Zijn er hiaten, onduidelijkheden of tegenstrijdigheden waar extra aandacht aan besteed moet worden in het interview?
- Bespreek regelmatig met het hele team de inhoud van de rasters en bepaal op basis daarvan welke sleutelinformanten nog moeten worden gesproken, wie moet worden uitgenodigd voor de focusgroepsbijeenkomst, of welke onderwerpen nog nadere aandacht vragen. Een efficiënte manier om de rasters te bespreken is aan de hand van een samenvatting, die één teamlid vooraf maakt.
- Wanneer niet ieder teamlid bij dezelfde organisatie werkt, is het verstandig een online ‘sharepoint’ aan te maken voor het invullen van de rasters. Denk bijvoorbeeld aan Dropbox ([www.dropbox.com](http://www.dropbox.com)) of Google docs. Via een dergelijk online sharepoint kan iedereen de rasters invullen en heeft ieder teamlid toegang tot de meest actuele stand van zaken. Mocht het om technische redenen niet mogelijk zijn om een sharepoint aan te maken, dan is het aan te raden één van de teamleden verantwoordelijk te maken voor het bijhouden, samenvatten en rondsturen van de rasters.

## **2.8 Wekelijkse bespreking resultaten**

Omdat een kenmerk van de Wijkscan Plus is dat de gegevens snel worden verzameld, is het belangrijk om als team regelmatig bij elkaar te komen, bij voorkeur wekelijks en minimaal twee-wekelijks. Plan deze bijeenkomsten al aan het begin van de Wijkscan Plus in voor de duur van het gehele onderzoek.

Tijdens dit wekelijkse teamoverleg kan aandacht worden besteed aan de praktische uitvoering van de Wijkscan Plus: welke bronnen zijn gelezen, welke personen zijn gesproken, met wie wordt er nog een afspraak gepland,



wanneer en op welke locatie vindt de focusgroepsbijeenkomst plaats, et cetera. Net zo belangrijk is het om de inhoudelijke kant van de Wijkscan Plus te bespreken: op basis van de voorlopige resultaten kan bijvoorbeeld worden bepaald welke informatie nog ontbreekt of tegenstrijdigheden bevat. Daarop wordt de keuze voor nog te interviewen sleutelinformanten gebaseerd. Op deze manier wordt efficiënt toegewerkt naar het beantwoorden van de vragen (zie paragraaf 2.9). Zorg daarom dat deze inhoudelijke kant niet wordt overschaduwed wordt door praktische zaken.

## **2.9 Onderzoeksvragen**

Voordat een Wijkscan Plus start worden de onderzoeksvragen vastgesteld. Wat willen we precies weten over de wijk, de problematiek en over de doelgroep? Deze onderzoeksvragen zijn uiteraard afhankelijk van het doel waarvoor de Wijkscan Plus wordt ingezet, maar richten zich altijd op de volgende onderwerpen:

- De aard en omvang van bepaalde (middelen)problematiek in de wijk
- De te onderscheiden (sub)doelgroepen (omvang, kenmerken, bijkomende problemen)
- De bestaande en benodigde aanpak voor de problematiek

De onderzoeksvragen dienen zo specifiek mogelijk te zijn, zodat er gericht naar antwoorden kan worden gezocht. Wel is het aan te raden maximaal acht onderzoeksvragen op te stellen. Hoe meer onderzoeksvragen worden opgesteld, hoe meer rasters nodig zijn (of hoe groter het totaalbestand wordt) en hoe complexer de gegevensverwerking wordt.

### **Ter illustratie**

In het onderzoek naar (problematisch) middelengebruik onder kwetsbare jongeren in een wijk werden de volgende acht onderzoeksvragen gehanteerd:

1. Wie gebruiken middelen op een problematische manier?  
*(doelgroep)*
2. Welke middelen worden op een problematische manier gebruikt? *(aard en omvang problematiek)*
3. Wat zijn de belangrijkste problemen die veroorzaakt worden door het middelengebruik? *(aard en omvang problematiek)*
4. Wat zijn de oorzaken van het problematische middelengebruik onder de doelgroep? *(aard en omvang problematiek)*
5. Wat weet de doelgroep over de risico's van middelengebruik?  
*(kennis en informatie)*
6. Welke bestaande effectieve (preventieve) interventies zijn er al in de wijk? *(bestaande aanpak)*
7. Welke (preventieve) interventies heeft de doelgroep nodig?  
*(benodigde aanpak)*
8. Wat zijn de prioriteiten in de (preventieve) interventies?  
*(benodigde aanpak)*



3

# Verkenkende fase: bestaande informatie, veldobservaties en open interviews

Na de eerste snelle verkenning (zie hoofdstuk 2) vindt er een uitgebreide verkenning plaats in de wijk. Dit hoofdstuk start met via het verzamelen van bestaande informatie (paragraaf 3.2), veldobservaties (optioneel, paragraaf 3.3) en open interviews (paragraaf 3.4).

## **3.1 Duur van de fase**

Deze fase duurt drie tot vijf weken, afhankelijk van het al dan niet beschikken over een bestaand netwerk in de wijk.

## **3.2 Bestaande informatie**

De uitgebreide verkenning van de wijk start met het verzamelen van bestaande informatie. Daarbij valt te denken aan cijfers via websites als [www.wijkscan.com](http://www.wijkscan.com) of [www.cbsinuwbuurt.nl](http://www.cbsinuwbuurt.nl), beleidsdocumenten, gemeentelijke rapporten, maar ook aan lokale kranten en huis-aan-huis blaadjes.

Bij het zoeken naar bestaande informatie over de wijk is het belangrijk goed de onderzoeksvragen in het achterhoofd te houden. Het is verleidelijk

te breed naar informatie te zoeken, waardoor deze stap meer tijd kost dan nodig. Zie bijlage 1 voor een voorbeeld van een raster waarin de verzamelde gegevens uit bestaande informatie kunnen worden opgeslagen. Daarnaast is het nuttig contextinformatie te verzamelen over de wijk. Wat is de geschiedenis van de wijk, hoeveel mensen wonen er, hoe is de demografische samenstelling in de wijk en hoe is de sociaal economische samenstelling. Deze informatie kan helpen bij het interpreteren van de gegevens voor de beantwoording van de onderzoeksvragen. Voor de contextinformatie kan een aparte onderzoeksvraag worden opgesteld, inclusief een daarvoor bestemd raster. Zie bijlage 2 voor een voorbeeld van het raster voor contextinformatie.

### **3.3 Veldobservaties**

Het uitvoeren van veldobservaties is optioneel en afhankelijk van het doel van de Wijkscan Plus. Als de aanleiding voor de Wijkscan Plus een actueel signaal van bijvoorbeeld middelengebruik onder hangjongeren is (dus zichtbare problematiek), dan is het sterk aan te raden zelf een kijkje te nemen in de wijk. Houd daarbij rekening met de doelgroep. Jongeren zullen over het algemeen vooral aan het einde van de middag of 's avonds buiten te vinden zijn, terwijl oudere mensen misschien meer overdag zichtbaar zijn op straat. Ga de wijk in op verschillende momenten en onder verschillende weersomstandigheden. Verwerk de aantekeningen meteen na de veldobservaties in de rasters. Op deze manier hoeft niet iedereen uit het team de wijk in te zijn geweest om te weten wat er speelt.

### **3.4 Open interviews**

#### **3.4.1 Raster respondentgegevens**

Zoals eerder benoemd is het belangrijk om een raster voor de respondentgegevens aan te maken voor het starten met de open interviews. In bijlage 3 staat een voorbeeld van dit raster. In het respondentenraster worden de direct herleidbare gegevens van de sleutelinformanten bijgehouden. Dit zijn voornamelijk de naam, functie, rol in de wijk, en de informatiebronnen waar de sleutelinformant zijn informatie uit heeft. Heeft de welzijnswerker bijvoorbeeld zelf contact met de jongeren die middelen gebruiken of heeft

hij de informatie uit tweede hand of uit de literatuur? Het registreren van de informatiebronnen waar een sleutelinformant zijn informatie uit heeft kan helpen bij de interpretatie van de verzamelde gegevens. Als er bijvoorbeeld tegenstrijdigheden zijn in de verzamelde gegevens (een deel van de groep herkent wel de overlast door hangjongeren en een ander deel van de groep herkent deze overlast niet), dan kan het zijn dat dit te maken heeft met de bron waar de sleutelinformanten hun informatie uit halen. Geruchten over overlast kunnen erg hardnekkig zijn, maar zijn niet altijd meer actueel.

### **3.4.2 Format open interview**

Een open interview is binnen de werkwijze van de Wijkscan Plus bij voorkeur kort maar krachtig (maximaal 20 minuten). Het is de bedoeling een snelle indruk te krijgen van wat iemand weet in verband met de onderzoeksvragen van de Wijkscan Plus en of iemand nog andere mensen kent die ook moeten worden geïnterviewd. Dit laatste wordt ook wel *snowball sampling* genoemd: via een sleutelinformant erachter komen of er andere sleutelinformanten essentieel zijn om te betrekken bij de Wijkscan Plus. Het benaderen van sleutelinformanten voor de open interviews gaat bij voorkeur zo informeel mogelijk. Spreek bijvoorbeeld mensen aan tijdens een van de veldobservaties of bel sleutelinformanten voor een kort telefonisch interview (maximaal 20 minuten). Voor de open interviews hoeft nog geen topiclijst te worden opgesteld, maar houd wel altijd de onderzoeksvragen die centraal staan in de Wijkscan Plus in het achterhoofd. Het is verleidelijk om meteen een uitgebreid interview te houden, vooral als de sleutelinformant veel lijkt te weten over het betreffende onderwerp. Mocht dit laatste het geval zijn, dan kan worden overwogen om meteen een afspraak te maken voor een uitgebreider semi-gestructureerd interview (zie hoofdstuk 4).

### **3.4.3 Wie wordt in deze fase geïnterviewd?**

Wie in de verkennende fase worden geïnterviewd hangt af van het doel van de Wijkscan Plus. Probeer een zo gevarieerd mogelijk beeld te krijgen van de wijk. Spreek dus niet alleen met professionals, maar ook met buurtbewoners, ondernemers, onderwijzers, jongeren en ouderen. Wees wel

zuinig op de sleutelinformanten! In een wijk zijn vaak niet meer dan een of twee professionals in hun vakgebied actief op het gebied waar de Wijkscan Plus zich op richt. Zo is er vaak maar één jongerenwerker in de wijk actief en één wijkagent. Overvraag deze sleutelinformanten niet. Spreek ze in deze verkennende fase niet te uitgebreid, maar maak een afspraak voor een semi-gestructureerd interview als zij een geschikte sleutelinformant blijken te zijn. Of spreek af later terug te bellen voor het maken van een interviewafspraken. Hoeveel open interviews worden gehouden kan per wijk verschillen. Richtlijn is vijftien tot twintig mensen. Uit eerder onderzoek weten we dat, wanneer er een sterk bestaand netwerk van professionals in de wijk is, er hoogstwaarschijnlijk wat minder open interviews hoeven te worden uitgevoerd. Bij geen of weinig bestaande netwerken zijn de open interviews een goed startpunt voor het opbouwen van een netwerk. Dit kost wel wat meer tijd, dus reken hiervoor minstens twee weken extra in de planning.

#### **3.4.4 Verwerken in de rasters**

Ook voor de open interviews geldt: verwerk de resultaten van het gesprek met een sleutelinformant meteen in de rasters (zie bijlage 4 voor een voorbeeldraster). Op die manier kan elk teamlid op ieder moment op de hoogte zijn van de actuele stand van zaken omtrent de verzamelde gegevens. Maak regelmatig een samenvatting van de resultaten in het raster, zodat iedereen in het team snel een overzicht heeft van de al verzamelde gegevens. Bij deze samenvatting is het raadzaam aan te geven welke informatie (uit welke bronnen) in de samenvatting is verwerkt, zodat de status van de samenvatting duidelijk is.

#### **EXIT**

Wanneer er geen reden blijkt te zijn om de situatie in de wijk nader te onderzoeken, dan kan de Wijkscan Plus na de eerste verkenning worden afgerond. De opbrengst is een korte inventarisatie van de situatie in een wijk en een indruk van het bestaande netwerk van bewoners, ondernemers en beroepskrachten.





4

# Verdiepende fase: semi- gestructureerde interviews

Na de uitgebreide verkenning is het tijd voor de verdiepende fase. De verkenningsronde heeft veel informatie opgeleverd, maar de ervaring leert dat het ook vragen oproept. Bijvoorbeeld naar aanleiding van tegenstrijdigheden of ontbrekende verklaringen. In deze fase wordt een gevarieerde samenstelling van sleutelinformanten uit de wijk uitgebreid geïnterviewd om antwoord te kunnen geven op de onderzoeksvragen.

## **4.1 Duur van de fase**

De verdiepende fase duurt ongeveer vier weken. Belangrijkste oorzaken voor het eventueel uitlopen van de verdiepende fase zijn de doorlooptijd van de gegevensverzameling (de tijd die het kost om een afspraak met iemand te maken) en het ontdekken van waardevolle sleutelinformanten in een laat stadium. Houd hier rekening mee in de planning en probeer een eventuele uitloop van twee weken in de planning te garanderen.

## **4.2 Het opstellen van de topiclijst**

Voor de start van de semi-gestructureerde interviews worden de verzamelde gegevens tot nu toe met het hele team doorgesproken. Op veel onderzoeksvragen kan al een voorlopig antwoord worden geformuleerd. Nu is het tijd voor de verdieping:

- Zijn er specifieke onderwerpen of groepen die nader moeten worden onderzocht?
- Zitten er tegenstrijdigheden in de verzamelde gegevens?
- Welke informatie mist er nog?

Op basis van de al verzamelde gegevens en de bespreking daarvan wordt een topiclijst opgesteld voor de semi-gestructureerde interviews. Deze lijst zorgt er vooral voor dat de gegevens op een systematische manier worden uitgevraagd, maar kan in de loop van de verdiepende fase nog veranderen. Zo kan het bijvoorbeeld zijn dat er tijdens de semi-gestructureerde interviews nieuwe informatie aan het licht komt, waar op ingegaan wordt bij de andere sleutelinformanten. Pas de topiclijst daar op aan. Een semi-gestructureerd interview duurt ongeveer een uur.

### **4.3 Wie wordt in deze fase geïnterviewd?**

In de verdiepende fase worden ongeveer tien tot vijftien sleutelinformanten, jongeren, wijkbewoners en andere relevante betrokkenen geïnterviewd. Dit zijn mensen die zicht hebben op de problemen die in de Wijkscan Plus in beeld worden gebracht en die de doelgroep goed kennen of tot de doelgroep behoren. Een deel van de sleutelinformanten in deze fase is al geselecteerd in de verkennende fase. Het is echter verstandig om ook in deze fase zogenaamde *snowball sampling* toe te passen. Het spreken van enkele sleutelinformanten kan leiden tot tips over nieuwe mensen die ook over het onderwerp moeten worden gesproken.

### **4.4 Betrekken van de doelgroep**

Betrek in deze fase zeker vier of vijf personen uit de doelgroep (bijvoorbeeld jongeren). Dit gaat waarschijnlijk gemakkelijker in een wijk waarin een al bestaand netwerk is, maar ook in een wijk waarin een netwerk nog moet worden opgebouwd is het belangrijk in de doelgroep te investeren. Intermediairs (zoals jongerenwerkers) zijn erg belangrijk in het benaderen van de doelgroep. Het is voor de netwerkopbouw in de wijk en voor het verkrijgen van draagvlak onder de doelgroep belangrijk dat de zorg- of welzijnswerkers in het team zelf ook een relatie opbouwen met de doelgroep.

### **4.5 Raster respondentgegevens**

Ook in deze fase wordt een raster voor het registreren van de respondentgegevens gemaakt (zie bijlage 3). Bij voorkeur wordt het raster van de

verkennende fase uitgebreid. Geef eventueel een korte toelichting op de respondent (wat was zijn informatiebron, hoe kwam hij over in het gesprek, hoe verliep het gesprek).

#### **4.6 Introductie als interviewer**

Ieder teamlid dat interviews uitvoert moet een heldere introductie van zichzelf en het doel van het interview geven, voordat een afspraak gemaakt wordt met iemand voor een semi-gestructureerd interview. Leg uit dat het gesprek plaatsvindt in het kader van een onderzoek in de wijk. Geef daarnaast duidelijk weer wat het onderzoek de sleutelinformant oplevert. Deze opbrengst kan uiteraard per sleutelinformant verschillen. Voor een zorgprofessional kan het bijvoorbeeld een nauwere samenwerking met andere professionals in de wijk zijn, voor een buurtbewoner kan het vermindering van overlast zijn en voor een jongere kan het zijn dat hij of zij mag meedenken over de aanpak die gaat worden uitgevoerd in de wijk in plaats van dat de aanpak van hoger hand wordt opgelegd. Het is heel belangrijk om te benadrukken dat alle informatie uit het interview vertrouwelijk wordt verwerkt.

#### **4.7 Bespreken van resultaten in het team**

Bespreek regelmatig met het hele team de voorlopige resultaten uit de interviews. Verwerk de resultaten uit de interviews meteen na het gesprek in het raster. Op die manier is het raster altijd up to date. Zijn er opvallendheden, tegenstrijdigheden of hiaten in de verzamelde informatie? En hoe kan daar op worden ingespeeld in de interviews die nog zullen worden uitgevoerd? Reflecteer ook op de sleutelinformanten tot dan toe; het kan nodig zijn om meer variatie in de groep van sleutelinformanten aan te brengen.

#### **4.8 Afname en verwerking van het interview**

Hoe het interview wordt afgenomen (face-to-face of telefonisch) en verwerkt verschilt per interviewer en per doel van het interview. Het interview kan worden opgenomen met een opnameapparaatje, om het later terug te luisteren en de resultaten in het raster te verwerken. Vraag in dat geval voor het opnemen van het gesprek wel eerst toestemming van de sleutelinformant.

Een andere optie is dat de interviewer een laptop of notitieblok meeneemt om aantekeningen te maken tijdens het interview (eventueel rechtstreeks in het raster). Nog een andere mogelijkheid is dat twee personen naar een interview gaan. De ene persoon kan het gesprek leiden terwijl de ander aantekeningen maakt. Bepaal per sleutelinformant wat een prettige werkwijze is. Voor de Wijkscan Plus is het niet noodzakelijk om de interviews woord voor woord uit te werken, dus er kan gevarieerd worden in de manier waarop de interviews worden afgenomen.

#### **4.9 Gebruik maken van eerdere interviews**

Voor het afnemen van een interview met een sleutelinformant moet eerst de tot nu toe verzamelde gegevens uit eerdere interviews worden doorgenomen. Op die manier kan gericht worden doorgevraagd tijdens het interview en kan (waar nodig) extra aandacht worden besteed aan onderzoeksvragen die nog niet voldoende zijn beantwoord. Deze manier van werken leidt tot het trechteren van informatie: steeds specifiekere zoekingen naar het antwoord op de onderzoeksvragen en steeds meer in staat zijn om prioriteiten voor de verdere gegevensverzameling vast te stellen.

#### **4.10 Verwerken van resultaten in de rasters**

Zoals eerder beschreven is het belangrijk na ieder interview de resultaten te verwerken in de rasters (zie bijlage 4 voor een voorbeeldraster). Tussentijds (bijvoorbeeld tweewekelijks) en aan het einde van deze fase maakt een teamlid een samenvatting van het raster. Deze samenvatting zorgt er voor dat ieder teamlid snel overzicht heeft van de verzamelde gegevens, en de samenvatting kan input geven voor de verdere gegevensverzameling en voor de volgende fase. Geef bij een (tussentijdse) samenvatting aan over welke interviews de samenvatting gaat, aangezien het raster voortdurend met nieuwe informatie wordt gevuld.



5



# Aanvullen en verifiëren: focusgroepen

Na de verdiepende fase zijn er vaak nog steeds tegenstrijdigheden of hiaten in de verzamelde informatie. In de aanvullende en verifiërende fase wordt geprobeerd zoveel mogelijk van deze tegenstrijdigheden op te helderen en wordt de tijd genomen om de resultaten te verifiëren. Als het doel van de Wijkscan Plus is een passende aanpak te formuleren voor bepaalde problemen in de wijk, dan is dit de fase waarin die aanpak zo concreet mogelijk wordt gemaakt. In deze fase worden één of meerdere focusgroepsbijeenkomsten georganiseerd.

## **5.1 Duur van de fase**

De aanvullende en verifiërende fase duurt maximaal vier weken. Het is verstandig zo vroeg mogelijk te beginnen met het regelen van de locatie voor de focusgroep(en) en het uitnodigen van deelnemers daarvoor. In sommige gevallen is dit al voordat de aanvullende en verifiërende fase van start gaat. Houd daar rekening mee in de planning.

## **5.2 Focusgroepen**

Aan het einde van een Wijkscan Plus worden één of meerdere focusgroepbijeenkomsten georganiseerd. Dit is een groepsgesprek waarbij verschillende sleutelinformanten en andere relevante betrokkenen uit de wijk (ook uit het informele netwerk) worden uitgenodigd. Een focusgroep draagt bij aan het creëren van draagvlak in de wijk en brengt professionals, bewoners en andere relevante betrokkenen in de wijk met elkaar in contact.

## **Doel van de focusgroepbijeenkomst**

De focusgroep in de Wijkscan Plus dient twee doelen:

1. het verifiëren van de tot nu toe verzamelde informatie
  2. het prioriteren van acties om de problematiek in de wijk aan te pakken.
- Hieronder worden deze twee doelen uitgewerkt.

### **Ad 1. Controleren van afwijkende of tegenstrijdige informatie**

Na afloop van de semi-gestructureerde interviews kunnen nog afwijkende of tegenstrijdige resultaten voorkomen. In de focusgroep worden deze punten opgehelderd. Opmerkelijke tegenstrijdigheden kunnen bijvoorbeeld worden veroorzaakt door een verschil in belang, bijvoorbeeld tussen gemeenten en jongerenwerk. Een focusgroep biedt de kans om deze verschillen bespreekbaar te maken. Het is niet noodzakelijk aan het einde van de focusgroep alle tegenstrijdigheden te hebben gladgestreken.

### **Ad 2. Formuleren en prioriteren van een concrete, passende aanpak**

De Wijkscan Plus kan tot doel hebben een concrete, passende aanpak te implementeren in de wijk om de in kaart gebrachte problemen te voorkomen of verminderen. In sommige gevallen kan de Wijkscan Plus ook tot doel hebben een prioritering in beleid aan te brengen. Voor beiden doelen is een focusgroep gericht op het prioriteren van acties om de problematiek in de wijk aan te pakken essentieel. Door een focusgroep te organiseren met relevante personen uit het formele en informele netwerk kan namelijk belangrijke kennis van sleutelfiguren in de wijk worden betrokken bij de inhoud en de opzet van de aanpak. Daardoor sluit de aanpak beter aan op de lokale situatie en wensen. Daardoor wordt tegelijk ook draagvlak gecreëerd voor deze aanpak. Daarnaast is de focusgroep voor de aanwezigen een kans om elkaar te ontmoeten en te netwerken, wat de implementatie van de aanpak ten goede kan komen.

Om een optimaal resultaat (oftewel een zo concreet mogelijk geformuleerde aanpak) in deze focusgroep te behalen is het verstandig voorafgaand al enkele opties voor de interventies op papier te zetten. Deze interventies

komen voort uit de verzamelde gegevens in de voorgaande fasen en hangen samen met de doelgroep van de te ontwikkelen aanpak. Niet iedere interventie die wordt voorgesteld hoeft in voorgaande fasen specifiek benoemd te zijn, maar de interventies moeten wel aansluiten op de behoeften van de doelgroep en andere relevante stakeholders in de wijk. Daarnaast is het belangrijk dat de interventies haalbaar en uitvoerbaar zijn.

Het kan zijn dat het wenselijk is om tijdens de focusgroep eerst een prioritering te maken van de doelgroep(en) die bereikt moeten worden met de aanpak. In dat geval moeten er per doelgroep enkele concrete opties voor interventies op papier te worden gezet.

**Figuur 1. Beslissingsmatrix (Green & Kreuter, 1991)**

	Meer belangrijk	Minder belangrijk
Hoge veranderbaarheid	Hoge prioriteit voor financiering/ beleid	Lage prioriteit, tenzij ingezet om verandering aan te tonen voor politieke doeleinden
Lage veranderbaarheid	Prioriteit voor een innovatief programma, evaluatie is hierbij cruciaal	Geen prioriteit

Het combineren van beide doelen in één focusgroepbijeenkomst verdient niet de voorkeur. Het is dan lastiger om tot een concrete aanpak te komen. Het controleren van tegenstrijdige informatie of aanvullen van hiaten kan de uiteindelijk te formuleren aanpak beïnvloeden, waardoor het lastig is om in dezelfde bijeenkomst ook de best passende aanpak vast te stellen.

### Deelnemers focusgroep

De samenstelling van deelnemers aan de focusgroep(en) hangt af van het doel van de bijeenkomst. Wanneer de focusgroep als doel heeft om afwijkende of tegenstrijdige resultaten op te helderen (doelstelling 1), dan moeten in ieder geval de partijen vertegenwoordigd zijn die de afwijkingen of tegenstrijdigheden veroorzaken. Dit hoeven niet perse dezelfde personen te zijn als in de interviews, maar het is wel verstandig mensen van dezelfde disci-

pline of doelgroep uit te nodigen. Bij veel tegenstrijdige resultaten kan het wenselijk zijn juist wel dezelfde personen uit te nodigen, zodat de tegenstrijdigheden in het groeps gesprek kunnen worden opgehelderd. Als het doel van de focusgroep is om prioriteiten aan te brengen in de aanpak van de (middelen)problematiek in de wijk (doelstelling 2), dan dient in ieder geval een aantal (minstens twee) personen uit de doelgroep vertegenwoordigd zijn in de bijeenkomst. Om de slagingskans van de plannen te vergroten kan het zinvol zijn een vertegenwoordiger van de (potentiële) financier en/of beleidsmakers uit te nodigen. De rest van deelnemers moet een goede weerspiegeling zijn van de professionals die zicht hebben op problemen in de wijk en betrokken zullen zijn bij de uiteindelijke aanpak.

Begin op tijd met het uitnodigen van deelnemers voor de focusgroep(en), omdat bepaalde sleutelinformanten (denk bijvoorbeeld aan gemeenteambtenaren of zorgprofessionals) een drukke agenda hebben. Neem daarnaast direct na de semi-gestructureerde interviews de rasters nog eens uitgebreid door, zodat duidelijk wordt voor welk doel of welke doelen de focusgroep moet worden ingezet. Dit bepaalt mede wie moeten worden uitgenodigd voor de bijeenkomst(en).

### **5.2.1 Locatie van de focusgroep**

Omdat de Wijkscan Plus gaat over het in kaart brengen van problemen in een wijk, is het aan te raden de focusgroepsbijeenkomst in de wijk te organiseren. In het IVO onderzoek naar middelengebruik onder kwetsbare jongeren in de wijk werden de focusgroepen bijvoorbeeld georganiseerd in een buurthuis of een jongerencentrum in de wijk. Door het op een centrale locatie in de wijk te organiseren wordt de drempel verlaagd voor genodigde wijkbewoners of personen uit de doelgroep om deel te nemen aan de focusgroep.

### **5.2.2 Rollen in de focusgroep**

Bij de focusgroep hoeft niet altijd het hele Wijkscan Plus team vertegenwoordigd te zijn. Wel zijn er twee taken die door het team ingevuld dienen te worden: de gespreksleider en de notulist.

De gespreksleider is bij voorkeur de onderzoeker uit het team. De andere twee teamleden kunnen namelijk aan specifieke (zorg)organisaties verbonden zijn, waardoor de deelnemers aan de focusgroep die indruk kunnen krijgen dat zij niet voldoende objectief zijn in het gesprek. De onderzoeker kan een wat neutralere positie innemen. De notulist is ook één van de teamleden. Voor de focusgroep hoeft geen raster ingevuld te worden, maar een verslag van de bijeenkomst(en) is essentieel. In sommige gevallen kan het wenselijk zijn dit verslag na de focusgroep ter informatie te verspreiden onder de deelnemers, maar dit hangt af van het doel van de focusgroep en de samenstelling van deelnemers.

6

# Rapportage

De Wijkscan Plus wordt afgesloten met een rapportage. We beschrijven in dit hoofdstuk niet hoe de rapportage er precies uit moet zien. Dit hangt af van de aanleiding van de Wijkscan Plus, de uiteindelijke doelgroep van het rapport en de beschikbare (financiële en materiële) middelen. Wel willen we enkele aanbevelingen geven voor de rapportage.

## **1. Bepaal de doelgroep van je rapportage**

Voor wie is de rapportage bedoeld? Zijn dit de wijkbewoners en mensen uit de doelgroep? De professionals die met de doelgroep werken of andere zorgprofessionals? Of zijn het bijvoorbeeld beleidsmakers? Houd de lezersgroep in het achterhoofd bij het bepalen van de inhoud van het rapport en de vorm van het rapport. Voor sommige lezersgroepen is het belangrijk iedere fase van de Wijkscan Plus zorgvuldig toe te lichten, zowel wat de fase inhoudelijk heeft opgeleverd als wel de methodologische aspecten van iedere fase. Voor andere lezersgroepen kan beter gekozen worden voor een korte, krachtige rapportage in de vorm van bijvoorbeeld een factsheet.

## **2. Gebruik heldere en duidelijke taal**

Wie de lezersgroep ook wordt, gebruik altijd heldere en duidelijke taal in de Wijkscan Plus rapportage. Laat de rapportage eventueel aan iemand lezen die de wijk niet kent en geen idee heeft wat een Wijkscan Plus inhoudt. Is het voor hem of haar ook begrijpelijk?

## **3. Maak gebruik van de samenvattingen in de rasters**

Per onderzoeksvraag is een samenvatting beschikbaar van elke fase uit de rasters. Deze samenvattingen komen goed van pas bij het rapporteren over

de Wijkscan Plus. Elk raster hoeft dan niet meer in detail te worden doorgenomen, maar de samenvattingen kunnen worden gebruikt om de belangrijkste bevindingen te rapporteren.

#### **4. Ga vertrouwelijk om met de verzamelde gegevens**

Tegen iedereen die heeft meegewerkt aan de Wijkscan Plus is gezegd dat er vertrouwelijk met hun gegevens zou worden omgegaan. Houd hier rekening mee in de rapportage. Voeg geen namen of andere direct herleidbare gegevens toe aan citaten. Het specifiek benoemen van iemands functie kan al te direct herleidbaar zijn. Als er bijvoorbeeld maar één wijkagent in een wijk actief is, is de zin ‘de wijkagent vond dat...’ direct herleidbaar naar de persoon die geïnterviewd is. En wees alert op het gebruiken van bepaalde uitspraken of meningen die heel specifiek bij een bepaalde persoon horen.

#### **5. Werk aanbevelingen zo concreet mogelijk uit**

Als de Wijkscan Plus tot doel had om tot een passende aanpak van bepaalde problemen in een wijk te komen, dan is het belangrijk dat deze aanpak zo concreet mogelijk wordt uitgewerkt in de rapportage. Beschrijf niet alleen wat er moet gebeuren in een wijk, maar geef ook aan wie daarbij betrokken moet zijn en hoe dit gefinancierd gaat worden (als dat duidelijk is). Benoem bovendien waar de focusgroep vond dat de prioriteiten in aanpak moesten liggen.

#### **6. Bespreek de rapportage in het team**

Het is waarschijnlijk niet efficiënt om met het hele team tegelijkertijd aan de rapportage te werken. Maak daarom één iemand (bij voorkeur de onderzoeker) verantwoordelijk voor het opstellen van de tekst, maar zorg ervoor dat alle onderdelen van de rapportage met het hele team besproken worden.

#### **7. Verspreiden van de rapportage**

Hoe en aan wie de rapportage wordt verspreid is afhankelijk van de situatie en de aanleiding van de Wijkscan Plus. De rapportage kan een aanleiding zijn om nogmaals met enkele relevante betrokkenen een bijeenkomst te



plannen voor de concrete invulling van het plan van aanpak. Koppel in elk geval terug naar de personen die betrokken zijn geweest bij de Wijkscan Plus. Het gaat immers over hun wijk en de problemen die daarin spelen. Transparantie is essentieel in een Wijkscan Plus; doel is immers het ontwikkelen van een breed gedragen aanpak voor (middelen)problematiek in de wijk. Wel kan gevoelige informatie (bijvoorbeeld informatie die het imago van een wijk die al slecht bekend staat verder verslechtert) een reden zijn een verkorte versie van het rapport te maken in de vorm van bijvoorbeeld een factsheet.

# Literatuur

Barendregt, C., Hammink, A., Wits, E., & Van de Mheen, D. (2015). *Wijkgerichte verslavingspreventie. Ervaringen met Rapid Assessment and Response in vier Nederlandse wijken*. Rotterdam.

Braam, R., Verbraeck, H., & Trautmann, F. (2013). *RAR Handboek middelengebruik en verslaving*. Utrecht: CVO & Trimbos-instituut.

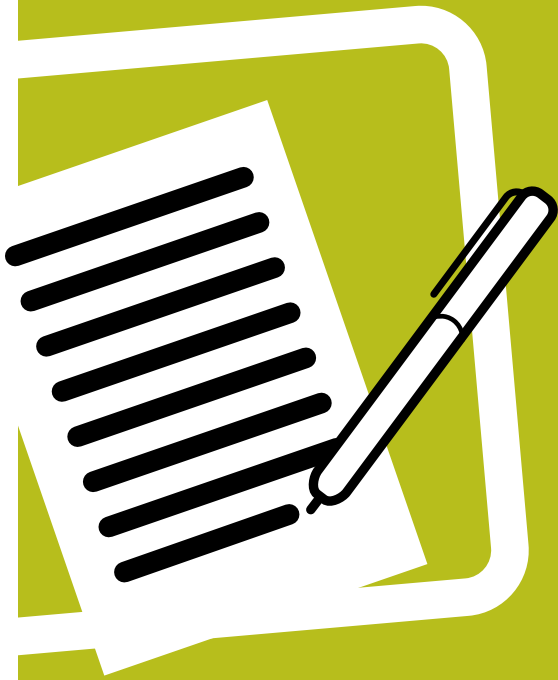
Dupont, H. B., Kaplan, C. D., Braam, R. V., Verbraeck, H. T., & de Vries, N. K. (2014). The application of the rapid assessment and response methodology for cannabis prevention research among youth in the Netherlands. *The International Journal on Drug Policy*. doi:10.1016/j.drugpo.2014.11.003

Green, L., & Kreuter, M. (1991). *Health promotion planning: an educational and environmental approach* (2nd ed.). Mountain View CA: Mayfield Publishing Company.

Rhodes, T., Fitch, C., Stimson, G., & Suresh Kuma, M. (2000). Rapid assessment in the drugs field. *International Journal of Drug Policy*, 1-2(11), 1–11.

Stimson, G. V., Fitch, C., DesJarlais, D., Poznyak, V., Perlis, T., Oppenheimer, E., & Rhodes, T. (2006). Rapid assessment and response studies of injection drug use: knowledge gain, capacity building, and intervention development in a multisite study. *American Journal of Public Health*, 96(2), 288–95. doi:10.2105/AJPH.2003.035899

# Bijlagen



## **Bijlage 1** Raster bestaande informatie

Plaats	Contactpersoon	Datum
--------	----------------	-------

Sleutelvraag: .....

Referentie	Informatie	Opmerkingen

Samenvatting	Hiaten

## Bijlage 2 Raster contextinformatie

Plaats	Contactpersoon	Datum
--------	----------------	-------

Sleutelvraag: .....

Bron	Informatie	Relevantie voor RAR
Wijkprofiel, 2013 (voorbeeld)	Een groot gedeelte van de wijk bestaat uit gelaagde huurwoningen, waarin veel verloop van bewoners is. Vijftig procent van de volwassen bevolking is werkzoekende.	

Samenvatting	Hiaten

### Bijlage 3 Raster respondentgegevens

Plaats	Contactpersoon	Datum
--------	----------------	-------

Fase RAR: .....

#### **VERTROUWELIJK**

Respondent nr	Functie en achtergrond/positie	Informatiebronnen	Opmerkingen
001 (voorbeeld)	Politieagent, wijk 2 en 3	Zelf contact met jongeren, informatie van andere buurtbewoners, informatie van collega's	

#### **Bijlage 4** Raster open en semi-gestructureerde interviews

Plaats	Contactpersoon	Datum
--------	----------------	-------

Sleutelvraag: .....

Respondent	Antwoord op sleutelvraag	Opmerkingen

	Samenvatting	Afwijkende antwoorden, onderwerpen voor discussie



IVO  
Heemraadssingel 194  
3021 DM Rotterdam  
T 010 425 33 66  
F 010 276 39 88  
secretariaat@ivo.nl  
www.ivo.nl